



T.C.
RİZE ÜNİVERSİTESİ

TURGUT KIRAN
DENİZCİLİK YÜKSEKOKULU

STRATEJİK PLANI
(2013-2017)

ŞUBAT-2012

ÖNSÖZ

Turgut Kiran Denizcilik Yüksekokulu; Millî Eğitim Bakanlığının 20.03.2009 tarihli ve 8338 sayılı yazısı, 28.03.1983 tarihli ve 2809 sayılı Kanunun ek 30 uncu maddesine göre, 30.03.2009 tarihli Bakanlar Kurulu kararı ile 15.05.2009 tarihli resmi gazetede yayımlanarak kurulmuştur.

2009-2010 eğitim öğretim yılında Deniz Ulaştırma İşletme Mühendisliği Bölümü hazırlık sınıfına 62 öğrenci alınarak eğitim-öğretime başlanmıştır. Daha sonra Gemi Makineleri İşletme mühendisliği Bölümü de açılmış ancak, yeterli öğretim elemanı bulunmadığından Yükseköğretim Kurulu Başkanlığı tarafından öğrenci alınması kabul edilmemiştir.

Yüksekokulumuz, dört yıllık lisans düzeyinde eğitim vermektedir. Kayıt hakkı kazanan öğrencilerimiz bir yıl süreli İngilizce hazırlık eğitiminin ardından dört yıllık lisans eğitimine başlamaktadır.

Yüksekokulumuzu OYS ile tercih ederek kazanan adaylar beden yeterlik ve mulakat sınavında başarılı olan öğrenciler kesin kayıt hakkı kazanmaktadır.

Halen 177Kayıtlı öğrenci ile eğitim-öğretim faaliyetleri sürdürülmektedir.

Stratejik Yönetim anlayışına geçilmesi ile birlikte, bütçe sürecinde mali disiplini sağlamak, kamu kaynaklarını stratejik önceliklere göre dağıtmak, bu kaynakların etkili ve verimli bir biçimde kullanılıp kullanılmadığını izlemek, denetlemek ve hesap verme sorumluluğunu geliştirmek temel bir yaklaşım olarak yasal zorunluluk haline gelmiştir.

Üniversitemiz Strateji Geliştirme Daire Başkanlığı birimimiz ile birlikte Üniversitemiz birimlerinin Stratejik Plan Hazırlama Üyeleri seminer ve toplantılarla bilgilendirilmiştir.

Stratejik planlama, Yüksekokul içinde belirli bir birimin yada grubun işi olarak görülmemiş, akademik ve idari tüm birimlerin doğrudan katılımıyla yüksekokul ile birlikte Üniversitemizin misyon, vizyon ve değerleri doğrultusunda tüm yetkililerin ve her düzeydeki personelin katkısı, ortak çabası ve desteği alınarak tanınan süre içinde stratejik planlamanın yapılmasına çalışılmıştır. Stratejik plan üretmenin yanı sıra stratejik yaklaşımın tüm yüksekokul çalışanlarına yaygınlaştırılması amaçlanmıştır. Bu çerçevede yüksekokulumuz stratejik plan taslağı çalışmaları akademik ve idari birimlerde gerçekleştirilmiştir.

Bu planın hazırlanma aşamasında emeği geçen stratejik plan hazırlama ekibine ve emeği geçen tüm çalışma arkadaşlarıma teşekkür ederim.

| İÇİNDEKİLER | | Sayfa No |
|--------------------|---|-----------------|
| 1. | GİRİŞ | 1 |
| 1.1 | <i>Stratejik Planın Amacı</i> | 1 |
| 1.2 | <i>Stratejik Planın Kapsamı</i> | 1 |
| 1.3 | <i>Stratejik Planın Hukuki Dayanakları</i> | 1 |
| 1.4 | <i>Tanımlar ve Kavramlar</i> | 1 |
| 1.5 | <i>Stratejik Planlama Süreci, Yaklaşımı ve Katılımcılığın Nasıl Sağlandığına İlişkin Açıklama</i> | 5 |
| 1.5.1 | <i>Stratejik Planlama Süreci</i> | 5 |
| 1.5.2 | <i>Stratejik Planlama Yaklaşımı</i> | 5 |
| 1.5.3 | <i>Katılımcılığın Nasıl Sağlandığına İlişkin Açıklama</i> | 5 |
| 1.6 | <i>Stratejik Plan Hazırlama Ekibi</i> | 5 |
| 2. | DURUM ANALİZİ | 6 |
| 2.1 | <i>Birimin Tarihi Gelişimi</i> | 6 |
| 2.2 | <i>Birimin Yasal Yükümlülükleri ve Mevzuat Analizi</i> | 6 |
| 2.3 | <i>Birimin Faaliyet Alanları, Hizmetler ve Ürünlerin Belirlenmesi</i> | 7 |
| 2.3.1 | <i>Faaliyet Alanlarının Belirlenmesi</i> | 7 |
| 2.3.2 | <i>Hizmet ve Ürünlerin Belirlenmesi</i> | 9 |
| 2.3.2.1 | <i>Eğitim Öğretim Hizmet ve Ürünleri</i> | 9 |
| 2.3.2.2 | <i>Bilimsel Araştırma, Geliştirme Hizmet ve Ürünleri</i> | 13 |
| 2.3.2.3 | <i>Eğitime Yardımcı Hizmet ve Ürünleri</i> | 15 |
| 2.3.2.4 | <i>Diğer Eğitim Öğretim Hizmet ve Ürünleri</i> | 17 |
| 2.3.2.5 | <i>Sağlık Hizmet ve Ürünleri</i> | 17 |
| 2.3.2.6 | <i>Kültür Alanındaki Hizmet ve Ürünleri</i> | 18 |
| 2.3.2.7 | <i>Genel Kamu Alanındaki Hizmet ve Ürünleri</i> | 18 |
| 2.3.2.8 | <i>Kurumsal Güvenlik Alanındaki Hizmet ve Ürünleri</i> | 19 |
| 2.3.2.9 | <i>Sivil savunma alanındaki Hizmet ve Ürünleri</i> | 19 |
| 2.3.2.10 | <i>Etkinlikler</i> | 19 |
| 2.3.3. | <i>Hizmetler ve Ürünlerin Faaliyet Alanları ile İlişkilendirilmesi</i> | 20 |
| 2.4 | <i>Paydaş Tespiti ve Analizi</i> | 21 |
| 2.4.1 | <i>Paydaşların Tespiti</i> | 21 |
| 2.4.1.1 | <i>İç Paydaşlar</i> | 22 |
| 2.4.1.2 | <i>Dış Paydaşlar</i> | 22 |
| 2.4.2 | <i>Paydaşların önceliklendirilmesi</i> | 22 |
| 2.4.3 | <i>Paydaş Görüş ve önerilerinin alınması</i> | 23 |
| 2.4.4 | <i>Paydaşların değerlendirilmesi</i> | 23 |
| 2.5 | <i>Kurumsal Değerlendirme</i> | 24 |
| 2.5.1 | <i>Birim İçi Analiz</i> | 24 |

| | | |
|-----------|---|----|
| 2.5.1.1 | <i>Birimin Yapısı</i> | 24 |
| 2.5.1.1.1 | <i>Birimin Organizasyon Şeması</i> | 24 |
| 2.5.1.1.2 | <i>Birimin Örgüt Yapısı</i> | 25 |
| 2.5.1.1.3 | <i>Aynı Yada Benzer Görevi Yapan Birimler ve Yetki Çakışmaları (Varsa)</i> | 26 |
| 2.5.1.1.4 | <i>Son Dönemde Birim Yapısında ve Görev Alanında Yapılan Önemli Değişiklikler (Varsa)</i> | 26 |

İÇİNDEKİLER

Sayfa No

| | | |
|-------------|---|----|
| 2.5.1.1.5 | <i>Birimin Yapısında ve Görev Alanında Yapılması Gündemde Olan Önemli Değişiklikler (Varsa)</i> | 26 |
| 2.5.1.2 | <i>Beşeri Kaynaklar</i> | 26 |
| 2.5.1.3 | <i>Kurum Kültürü</i> | 32 |
| 2.5.1.3.1 | <i>İletişim Süreçleri</i> | 32 |
| 2.5.1.3.2 | <i>Karar Alma Süreçleri</i> | 32 |
| 2.5.1.3.3 | <i>Gelenekler ve Değerler</i> | 32 |
| 2.5.1.4 | <i>Birimin Fiziki Kaynakları</i> | 32 |
| 2.5.1.4.1 | <i>Taşınmazlar</i> | 33 |
| 2.5.1.4.1.1 | <i>Eğitime İlişkin Alanlar</i> | 33 |
| 2.5.1.4.2 | <i>Taşınırılar</i> | 35 |
| 2.5.1.4.3 | <i>Teknolojik Kaynaklar</i> | 37 |
| 2.5.1.5 | <i>Mali Durum</i> | 38 |
| 2.5.1.5.1 | <i>Mali Kaynaklar</i> | 38 |
| 2.5.1.5.2 | <i>Bütçe Ödenekleri</i> | 38 |
| 2.5.2 | <i>Çevre Analizi</i> | 38 |
| 2.5.2.1 | <i>Birimin Faaliyet Alanında Dünyadaki Durum ve Gelişmeler</i> | 38 |
| 2.5.2.2 | <i>Birimin Faaliyet Alanında Ülkemizdeki Durum ve Gelişmeler</i> | 38 |
| 2.5.2.3 | <i>Temel Eğilimlerin Etkisi</i> | 39 |
| 2.5.2.4 | <i>Birimin Faaliyetleri ve Alanıyla İlgili Plan ve Programlar</i> | 40 |
| 3. | KURUMUN GELECEĞİ | 40 |
| 3.1 | <i>Birimin Misyonu Vizyon ve Değerleri</i> | 40 |
| 3.1.1 | <i>Birimin Misyonu</i> | 40 |
| 3.1.2 | <i>Birimin Vizyonu</i> | 40 |
| 3.1.3 | <i>Birimin (Temel) Değerleri</i> | 40 |
| 3.2 | <i>Birimin Amaçları, Hedefleri ve Performans Göstergeleri ile Stratejileri</i> | 41 |
| 3.3 | <i>Birimin Stratejik Planın Maliyetlendirmesi</i> | 43 |
| 4. | İZLEME VE DEĞERLENDİRME | 45 |
| 4.1 | <i>Eylem Planı</i> | 45 |
| 4.2 | <i>İzleme</i> | 45 |
| 4.3 | <i>Değerlendirme</i> | 45 |
| 4.4 | <i>Planın Uygulama Dönemi ve Revizyonu</i> | 45 |
| 5. | SONUÇ | 45 |

ŞEKİLLER LİSTESİ

| | | |
|-----------------|--|----|
| Şekil 1: | <i>Paydaşların Çalışmalarının Niteliği</i> | 24 |
| Şekil 2: | <i>Birim Organizasyon Şeması</i> | 25 |
| Şekil 3: | <i>Birimin Faaliyet Alanında Ülkemizdeki Durumu ve Gelişmeler.....</i> | 39 |

TABLolar LİSTESİ

Sayfa No

| | | |
|-------------------|--|----|
| Tablo 1: | <i>Stratejik Plan Hazırlama Ekip Üyeleri.</i> | 5 |
| Tablo 2: | <i>Yasal Yükümlülükler Tablosu</i> | 6 |
| Tablo 3: | <i>Eğitim Öğretim hizmeti Yürüten Programlar</i> | 9 |
| Tablo 4: | <i>Yıllara Göre Öğrenci Sayıları ve Artış Oranları</i> | 10 |
| Tablo 5: | <i>Mevcut Öğrenci Sayıları Tablosu</i> | 10 |
| Tablo 6: | <i>Yabancı Dil Eğitimi Gören Hazırlık Sınıfı Öğrenci Sayıları ve Toplam Öğrenci Sayısına Oranı</i> | 10 |
| Tablo 7: | <i>Öğrenci Kontenjanları ve Doluluk Oranı</i> | 11 |
| Tablo 8: | <i>Öğrencilerin Yerleşme Puanları</i> | 11 |
| Tablo 9: | <i>Yüksek Lisans (Tezli/ Tezsiz) ve Doktora Programlarına Dağılımı</i> | 11 |
| Tablo 10: | <i>Yabancı Uyruklu Öğrencilerin Sayısı ve Bölümleri</i> | 11 |
| Tablo 11: | <i>Öğrenci-Öğretim Elemanı ve Verilen Ders Tablosu</i> | 12 |
| Tablo 12: | <i>Öğrenci Memnuniyet Yeterliliği Anketi</i> | 13 |
| Tablo 13: | <i>Bilimsel Araştırma Proje Sayısı</i> | 13 |
| Tablo 14: | <i>Üniversitemiz adresli SCI, SSCI ve AHCI kapsamındaki dergilerde yayımlanan makale sayısı.</i> | 14 |
| Tablo 15: | <i>Makale Sayıları Tablosu</i> | 14 |
| Tablo 16: | <i>Yıllara Göre Kitap Sayıları Tablosu</i> | 15 |
| Tablo 17: | <i>Yıllara Göre Bildiri Sayıları Tablosu</i> | 15 |
| Tablo 18: | <i>Barınma ve Yemek Hizmetleri Tablosu</i> | 16 |
| Tablo 19: | <i>Öğrenci Kulüpleri Tablosu</i> | 16 |
| Tablo 20: | <i>Düzenlenen Etkinlikler Tablosu</i> | 17 |
| Tablo 21: | <i>Sporcu Bilgileri Tablosu</i> | 17 |
| Tablo 22: | <i>Sağlık Hizmet ve Faaliyetleri Tablosu</i> | 18 |
| Tablo 23: | <i>Kütüphane Kaynakları Tablosu</i> | 18 |
| Tablo 24: | <i>Destek Hizmetleri Tablosu (1)</i> | 19 |
| Tablo 25: | <i>Destek Hizmetleri Tablosu (2)</i> | 19 |
| Tablo 26: | <i>Düzenlenen Etkinlikler Dağılımı Tablosu</i> | 19 |
| Tablo 27: | <i>Hizmetlerin Yıllar İtibarı İle Dağılımı</i> | 20 |
| Tablo 28: | <i>Ürünlerin Yıllar İtibarı İle Dağılımı</i> | 20 |
| Tablo 29: | <i>Ürün ve Hizmetlerin Faaliyet Alanlarına Göre Sınıflandırma Tablosu</i> | 21 |
| Tablo 30: | <i>Paydaş Listesi</i> | 21 |
| Tablo 30-1 | <i>İç Paydaş Listesi</i> | 22 |
| Tablo 30-2 | <i>Dış Paydaş Listesi</i> | 22 |
| Tablo 31: | <i>Paydaş Tespit ve Önceliklendirme Tablosu</i> | 22 |
| Tablo 32: | <i>Paydaşların Faaliyet Alanı, Ürün/Hizmet İlişkisi Tablosu</i> | 23 |
| Tablo 33: | <i>Akademik Personel Dağılım Tablosu</i> | 26 |
| Tablo 34: | <i>Yabancı Uyruklu Akademik Personel Dağılım Tablosu</i> | 27 |
| Tablo 35: | <i>Diğer Üniversitelerde Görevlendirilen Akademik Personel</i> | 27 |
| Tablo 36: | <i>Diğer Üniversitelerden Üniversitemizde Görevlendirilen Akademik</i> | 28 |

| | | |
|------------------|---|----|
| | <i>Personel</i> | |
| Tablo 37 | <i>Sözleşmeli Akademik Personel Sayısı</i> | 28 |
| Tablo 38: | <i>Akademik Personelin Yaş İtibariyle Dağılımı</i> | 28 |
| Tablo 39: | <i>Akademik personelin hizmet süresi</i> | 29 |
| Tablo 40: | <i>İdari Personel (Kadroların Doluluk Oranına Göre)</i> | 29 |
| Tablo 41: | <i>İdari Personelin Eğitim Durumu</i> | 29 |
| Tablo 42: | <i>İdari Personelin Hizmet Süresi</i> | 29 |

TABLolar LİSTESİ

Sayfa No

| | | |
|------------------|--|----|
| Tablo 43: | <i>İdari Personelin Yaş İtibariyle Dağılımı</i> | 30 |
| Tablo 44: | <i>İşçilerin Tablosu</i> | 30 |
| Tablo 45: | <i>Geçici İşçilerin Hizmet Süresi</i> | 30 |
| Tablo 46: | <i>Geçici İşçilerin Yaş İtibariyle Dağılımı</i> | 30 |
| Tablo 47: | <i>Çalışanların Kadın Erkek Personel Dağılımı Sayıları</i> | 30 |
| Tablo 48: | <i>Çalışanların Kıdem Ortalamaları</i> | 31 |
| Tablo 49: | <i>Akademik Personel Memnuniyet Anketi</i> | 31 |
| Tablo 50: | <i>İdari Personel Memnuniyet Anketi</i> | 32 |
| Tablo 51: | <i>Taşınmazların Yerleşkeler İtibariyle Dağılımı</i> | 32 |
| Tablo 52: | <i>Kapalı Mekânların Yerleşkeler İtibariyle Dağılımı</i> | 33 |
| Tablo 53: | <i>Kapalı Mekânların Hizmet Alanlarına Göre Dağılımı</i> | 33 |
| Tablo 54: | <i>Kapalı Mekânların Kullanım Durumlarına Göre Dağılımı</i> | 33 |
| Tablo 55: | <i>Eğitim Alanları Derslikler</i> | 34 |
| Tablo 56: | <i>Eğitim Alanlarının Doluluk Oranı</i> | 34 |
| Tablo 57: | <i>Yemekhane ve Kantinler Tablosu</i> | 34 |
| Tablo 58: | <i>Sosyal Tesisler Tablosu</i> | 34 |
| Tablo 59: | <i>Lojmanlar Tablosu</i> | 35 |
| Tablo 60: | <i>Spor Tesisleri Tablosu</i> | 35 |
| Tablo 61: | <i>Toplantı – Konferans Salonları</i> | 35 |
| Tablo 62: | <i>Cihazlar Tablosu</i> | 36 |
| Tablo 63: | <i>Taşıtlar Tablosu</i> | 36 |
| Tablo 64: | <i>Teknolojik Kaynaklar Tablosu</i> | 37 |
| Tablo 65: | <i>Diğer Teknolojik Kaynaklar Tablosu</i> | 37 |
| Tablo 66: | <i>Özet Ekonomik Ayrıma Göre Bütçe Gelirleri Dağılım Tablosu</i> | 38 |
| Tablo 67: | <i>Ekonomik Ayrıma Göre Bütçe Ödenekleri/Gider Dağılım Tablosu</i> | 38 |
| Tablo 68: | <i>Kaynak Tablosu</i> | 43 |
| Tablo 69: | <i>Maliyetlendirme Tablosu</i> | 44 |
| Tablo 70: | <i>Stratejik Plan Maliyetlendirme Gelir Tablosu</i> | 44 |
| Tablo 71: | <i>Ekonomik Ayrıma Göre Gelir Dağılım Tablosu</i> | 44 |

1. GİRİŞ

1.1. Stratejik Planın Amacı

Bu stratejik planın amacı, Turgut Kıran Denizcilik Yüksekokulu misyon, vizyon ve temel değerlerinin belirlenmesini, güçlü ve zayıf yönlerinin, Turgut Kıran Denizcilik Yüksekokulu için fırsat ve tehditlerin saptanıp değerlendirilmesi ve Üniversitemiz misyon, vizyon ve stratejileri doğrultusunda hedeflerinin oluşturmasını sağlamaktır.

1.2. Stratejik Planın Kapsamı

Bu stratejik plan, 2013–2017 dönemi için Turgut Kıran Denizcilik Yüksekokulu faaliyetlerinin incelenmesini, misyon, vizyon ve temel değerlerinin belirlenmesi, kurumsal GZFT analizlerinin yapılmasını ve buna dayalı olarak Yüksekokulumuzu ilgilendiren stratejik hedefler ile performans göstergelerinin belirlenmesini ve hedeflerin hayata geçirilmesini sağlayacak eylem planları ile Yüksekokulumuza bağlı birimlerin performanslarının izlenmesi ve değerlendirilmesini kapsar.

1.3. Stratejik Planın Hukuki Dayanakları

Bu stratejik plan, aşağıda sıralanan hukuki dayanaklar doğrultusunda hazırlanmıştır.

- 10.12.2003 tarih ve 5018 sayılı “Kamu Mali Yönetimi ve Kontrol Kanunu”nda yer alan stratejik planlamaya ilişkin hükümleri,
- 26 Mayıs 2006 tarihli Resmi Gazetede yayımlanan “Kamu İdarelerinde Stratejik Planlamaya İlişkin Usul ve Esaslar Hakkında Yönetmelik”,
- 26 Temmuz 2001 tarihli Resmi Gazetede yayımlanan Kamu İdarelerinde hazırlanacak Stratejik planlara dair tebliğ,
- 20.09.2005 tarih ve 25942 Sayılı Resmi Gazetede yayımlanarak yürürlüğe giren “Yükseköğretim Kurumlarında Akademik Değerlendirme ve Kalite Geliştirme Yönetmeliği”

1.4. Tanımlar ve Kavramlar

Bu stratejik planda geçen;

Akademik Birimler: Üniversiteye bağlı fakülte, yüksekokul, konservatuar, meslek yüksekokulu, enstitü ve araştırma merkezlerini,

Akademik Değerlendirme ve Kalite Geliştirme Kurulu: Üniversitedeki akademik değerlendirme ve kalite geliştirme sürecinden sorumlu kurulu (ADEK)’nu,

Ana Bilim Dalı: Her anabilim dalı kendi birim/alt birimine uygun olarak tanımlayacaktır.

Birey Hedefleri: Üniversite birimlerinin belirlemiş oldukları hedeflerini gerçekleştirmek için o birimlerde çalışan bireylerin yapmaları gereken faaliyet ve çalışmalarını gösteren ölçülebilir nitelikteki hedeflerini,

Birim Hedefleri: Üniversitenin belirlemiş olduğu stratejiler doğrultusunda alt birimlerinin ulaşmak istedikleri noktaları gösteren temel amaçlarını,

Bölüm: Her bölüm kendi birim/alt birimine uygun olarak tanımlayacaktır.

Bütçe: Üniversitenin, belirli bir dönemdeki gelir ve gider tahminleri ile bunların uygulanmasına ilişkin hususları gösteren ve kanunlaşarak yürürlüğe konulan belgeyi,

Çevre Değerlendirme: Üniversitenin stratejik planlama sürecinde etkilendiği ve etkilediği çevresel koşulların değerlendirilmesini,

Değerlendirme Ekipleri: Üniversitede kurumsal değerlendirme çalışmaları yapmak üzere görevlendirilen ekipleri,

Dış Değerlendiriciler: Yurt içi veya yurt dışında faaliyet gösteren "Kalite Değerlendirme Tescil Belgesi"ne sahip kurum, Üniversite veya kurullarını,

Dış Değerlendirme: Üniversitenin, eğitim, öğretim, araştırma faaliyetleri ile idari hizmetlerinin kalitesinin, Üniversiteden bağımsız dış değerlendiriciler tarafından değerlendirilmesini,

Enstitü: Her Enstitü kendi adını yazacaktır tanımlayacaktır.

Eylem Planı: Üniversitenin iç değerlendirme sonuçlarına göre gerçekleştirilecek eylemlerini, eylem sorumlularını ve eylem zamanlamasını gösteren planları,

Faaliyet ve Projeler: Üniversitenin stratejilerini hayata geçirmelerini sağlayan ve performanslarını gösteren faaliyetleri ve projelerini,

Fakülte: Fakülteler kendi adını yazacaktır tanımlayacaktır.

Gelir: Kanunlarına dayanılarak toplanan vergi, resim, harç, pay veya benzeri gelirler, faiz, zam ve ceza gelirleri, taşınır ve taşınmazlardan elde edilen her türlü gelirler ile hizmet karşılığı elde edilen gelirler, alınan bağış ve yardımlar ile diğer gelirleri,

Gider: Kanunlarına dayanılarak yaptırılan iş, alınan mal ve hizmet bedelleri, sosyal güvenlik katkı payları, transferler ile diğer giderleri,

GZFT Analizi: Üniversitenin güçlü ve zayıf yönlerini, önündeki fırsat ve tehditleri ortaya koyan analizi

Harcama Birimi: Üniversite bütçesinde ödenek tahsis edilen ve harcama yetkisi bulunan birimi,

İç Değerlendirme: Üniversitenin, eğitim, öğretim, araştırma faaliyetleri ile idari hizmetlerinin kalitesinin ve kurumsal kalite geliştirme çalışmalarının, Üniversitenin görevlendireceği değerlendiriciler tarafından değerlendirilmesini,

İyileştirme: Üniversitede belirlenen sonuçlarla elde edilen sonuçların arasındaki sapmanın azaltılması için yapılan çalışmalarını,

İyileştirme Eylem Planları: Üniversitenin iç veya dış değerlendirme sonuçlarına göre yapılacak olan iyileştirme eylemlerini, ilgili sorumlularını ve zamanlamasını gösteren planları,

Kalite Belgesi: Üniversitenin, dış değerlendirme sonucunda aldığı, eğitim, öğretim, araştırma faaliyetleri ile idari hizmetlerinin kalite düzeyini gösteren belgeyi,

Kalite Değerlendirme Tescil Belgesi: Üniversiteden bağımsız kurum veya kurulların, Üniversitede akademik ve idari hizmetlerin kalite düzeyini ve kalite geliştirme çalışmalarını değerlendirmeye yetkili olduğunu gösteren belgeyi,

Kalite Geliştirme: Üniversitenin, eğitim, öğretim, araştırma faaliyetleri ile idari hizmetlerinin kalitesinin sürekli iyileştirilmesini,

Kalite Onayı ve Tanınma: Üniversitenin, "Kalite Belgesi" olarak kalite düzeylerinin onaylanması, ulusal veya uluslararası diğer yükseköğretim kurumları ve ilgili Üniversiteleri tarafından kalitesinin tanınmasını,

Kamu Malî Yönetimi: Kamu kaynaklarının tanımlanmış standartlara uygun olarak etkili, ekonomik ve verimli kullanılmasını sağlayacak yasal ve yönetsel sistem ve süreçleri,

Kaynak Planlaması: Üniversitenin hedeflerini gerçekleştirmek için gerekli olan ekonomik ve insan gücü kaynaklarının planlanmasını,

Kurum İçi Periyodik Gözden Geçirme: Üniversitenin, eğitim, öğretim, araştırma faaliyetleri ile idari hizmetlerinin kalitesini, kalite geliştirme çalışmalarını, iyileştirme faaliyetlerini ve sonuçlarını periyodik olarak değerlendirmesini,

Kurumsal Değerlendirme: Üniversitesinin YÖDEK akademik değerlendirme ve kalite geliştirme süreci kapsamında yaptığı özdeğerlendirme ile çevre değerlendirmesinin bir bütünü,

Kurumsal Hedefler: Üniversitesinin kendi stratejilerini hayata geçirmek için kurumsal bazda belirlediği ölçülebilir nitelikte faaliyet ve projelerini,

Malî Kontrol: Kamu kaynaklarının belirlenmiş amaçlar doğrultusunda, ilgili mevzuatla belirlenen kurallara uygun, etkili, ekonomik ve verimli bir şekilde kullanılmasını sağlamak için oluşturulan kontrol sistemi ile kurumsal yapı, yöntem ve süreçleri,

Malî Yıl: Takvim yılını,

Meslek Yüksekokulu: Meslek Yüksek Okulları kendi adını yazacaktır tanımlayacaktır.

Misyon: Üniversitenin kendisi için belirlediği temel varlık gerekçesi ve görevlerini,

Öğrenci Konseyi: Üniversitede öğrencilerin kendi aralarında demokratik usullerle kurdukları Rize Üniversitesi öğrenci birliğini,

Özdeğerlendirme: Üniversitenin, eğitim, öğretim, araştırma faaliyetleri ile idari hizmetlerinin kalitesinin ve kurumsal kalite geliştirme çalışmalarının, Üniversitenin görevlendireceği değerlendiriciler tarafından kapsamlı, sistematik ve düzenli olarak değerlendirilmesini,

Performans: Üniversitenin belirlediği stratejik hedeflerine ulaşabilme derecesini,

Performans Göstergesi: Hedeflere ne oranda ulaşıldığını gösteren ölçülebilir nitelikteki unsurları,

Politika: Üniversitenin günlük uygulamalarını yönlendiren yaklaşımları,

Program: Üniversiteye bağlı akademik birimlerinin bölüm, program, bilim veya sanat dalını,

Rektör: Rize Üniversitesi Rektörünü,

Rektörlük: Rize Üniversitesi Rektörlüğünü,

Saha Ziyareti: Dış değerlendiricilerin değerlendirme yapabilmek amacı ile kuruma gelmeleri ve değerlendirmeleri yerinde yapmasını,

Strateji: Üniversitenin temel amacı doğrultusunda nasıl yönlendirilmesi gerektiğini belirleyen ve davranışını oluşturan yaklaşımları,

Stratejik Hedefler: Üniversitenin, misyonu doğrultusunda belirlenmiş stratejik önemi olan spesifik ölçülebilir alt amaçlarını,

Stratejik Plan: Üniversitenin orta ve uzun vadeli amaçlarını, temel ilke ve politikalarını, hedef ve önceliklerini, performans ölçütlerini, bunlara ulaşmak için izlenecek yöntemler ile kaynak dağılımlarını içeren 2013–2017 dönemi bu stratejik planını,

Stratejik Planlama: Üniversitenin, iç veya dış değerlendirme sonuçlarına göre zayıf ve kuvvetli yönlerini, önündeki fırsat ve tehditleri belirlemesi, bunların ışığında kalitesini geliştirecek olan stratejilerini oluşturması, bu stratejileri ölçülebilir hedeflere dönüştürmesi ve performans göstergelerini belirleyerek onları sürekli izlemesi sürecini,

Uygulama ve Araştırma Merkezi: Uygulama ve araştırma merkezleri kendi adlarını yazacaklar.

Üniversite: Rize Üniversitesini,

Üniversite Senatosu: Rize Üniversitesi Üniversite Senatosunu,

Üniversite Yönetim Kurulu: Rize Üniversitesi Üniversite Yönetim Kurulunu,

Vizyon: Üniversitenin gelecekte ulaşmak istediği ideallerini,

Yıllık Değerlendirme Raporu: Üniversite, akademik değerlendirme ve kalite geliştirme çalışmalarının sonuçlarını içeren ve Üniversite tarafından her yıl hazırlanan raporunu,

Yüksekokul: Turgut Kıran Denizcilik Yüksekokulunu.

Yükseköğretim Akademik Değerlendirme ve Kalite Geliştirme Komisyonu

Üniversitelerarası Kurul tarafından oluşturulan, yükseköğretim kurumlarında akademik değerlendirme ve kalite geliştirme çalışmalarının düzenlenmesi ve koordinasyonundan sorumlu komisyonu,

Yükseköğretim Akademik Değerlendirme ve Kalite Geliştirme Komisyonu Raporu: Yükseköğretim Akademik Değerlendirme ve Kalite Geliştirme Komisyonu'nun yükseköğretim kurumlarının yıllık değerlendirme raporlarını dikkate alarak, her yıl hazırladığı veya hazırlattığı raporu,

Yükseköğretim Kurumları: Üniversiteler ve yüksek teknoloji enstitülerini,

Yükseköğretim Üst Kurulları: Yükseköğretim Kurulu ve Üniversitelerarası Kurulu, ifade eder.

1.5. Stratejik Planlama Süreci, Yaklaşımı ve Katılımcılığın Nasıl Sağlandığına İlişkin Açıklama

1.5.1.Stratejik Planlama Süreci

Yüksekokulumuz 30.03.2009 tarihli Bakanlar Kurulu Kararı ile 15.05.2009 tarihli resmi gazetede yayımlanarak kurulmuştur. Bu nedenle Stratejik plan hazırlama çalışmaları yeni başlatılmıştır. Üniversitemiz Strateji Geliştirme Daire Başkanlığı birimiz ile birlikte Üniversitemiz birimlerinin Stratejik Plan Hazırlama Üyeleri seminer ve toplantılarla bilgilendirilmiştir.

1.5.2.Stratejik Planlama Yaklaşımı

Stratejik planlama, Yüksekokul içinde belirli bir birimin yada grubun işi olarak görülmemiş, akademik ve idari tüm birimlerin doğrudan katılımıyla yüksekokul ile birlikte Üniversitemizin misyon, vizyon ve değerleri doğrultusunda tüm yetkililerin ve her düzeydeki personelin katkısı, ortak çabası ve desteği alınarak tanınan süre içinde stratejik planlamanın yapılmasına çalışılmıştır. Stratejik plan üretmenin yanı sıra stratejik yaklaşımın tüm yüksekokul çalışanlarına yaygınlaştırılması amaçlanmıştır. Bu çerçevede yüksekokulumuz stratejik plan taslağı çalışmaları akademik ve idari birimlerde gerçekleştirilmiştir.

1.5.3.Katılımcılığın Nasıl Sağlandığına İlişkin Açıklama

Stratejik planlama Yüksekokul içinde belirli bir birimin yada grubun işi olarak görülmemiş, akademik ve idari tüm birimlerin doğrudan katılımıyla tüm yetkililerin ve her düzeydeki personelin katkısı, ortak çabası ve desteği alınarak stratejik planlamanın oluşturulmasına çalışılmıştır.

1.6.Stratejik Planlama Ekibi

Yüksekokulumuz Stratejik Plan Hazırlama Ekibi aşağıdaki üyelerden oluşturulmuştur.

Tablo 1: Stratejik Plan Hazırlama Ekip Üyeleri.

| Stratejik Plan Hazırlama Ekip Üyeleri | | |
|--|----------------------------------|-----------------------------|
| Ekipteki Görevi | Unvanı/Adı Soyadı | Varsa İdari Görevi |
| Başkan | Prof.Dr.Adnan MİDİLLİ | Yüksekokul Müdürü |
| Üye | Yrd.Doç.Dr.Haydar KÜÇÜK | GMİM Bölüm Başkanı |
| Üye | Yrd.Doç.Dr. İlhan YANDI | DUİM Bölüm Başkanı |
| Üye | Öğr.Gör. Şengül KARADENİZ | Müdür Yrd. |
| Üye | Kadir TOKLU | Yüksekokul Sekreteri |

2. DURUM ANALİZİ

2.1. Birimin Tarihi Gelişimi

Rize Üniversitesi Rektörlüğüne bağlı olarak Turgut Kıran Denizcilik Yüksekokulu; Millî Eğitim Bakanlığının 20.03.2009 tarihli ve 8338 sayılı yazısı, 28.03.1983 tarihli ve 2809 sayılı Kanunun ek 30 uncu maddesine göre, 30.03.2009 tarihli Bakanlar Kurulu Kararı ile 15.05.2009 tarihli resmi gazetede yayımlanarak kurulmuştur.

Turgut Kıran Denizcilik Yüksekokulu, 2650 m² açık, 6855 m² kapalı fiziki alana sahiptir. Yapımına 2007 yılında başlanmış, 2009 yılında tamamlanarak Armatör Turgut KIRAN tarafından Rize Üniversitesine devredilmiştir.

2009-2010 eğitim öğretim yılında Deniz Ulaştırma İşletme Mühendisliği Bölümü hazırlık sınıfına 62 öğrenci alınarak eğitim-öğretime başlanmıştır. Daha sonra Gemi Makineleri İşletme mühendisliği Bölümü de açılmış ancak, yeterli öğretim elemanı bulunmadığından Yükseköğretim Kurulu Başkanlığı tarafından öğrenci alınması kabul edilmemiştir.

Yüksekokulumuzda, dört yıllık lisans düzeyinde eğitim-öğretim verilmektedir. Halen yabancı dil hazırlık öğrencileriyle birlikte 177 Kayıtlı öğrenci ile eğitim-öğretim faaliyetleri sürdürülmektedir.

2.2. Birimin Yasal Yükümlülükleri ve Mevzuat Analizi

Yüksekokulumuz hizmet alanları ile belirlenmiş yasal yükümlülükleri ve mevzuat analizi yapılarak aşağıdaki tabloda belirtilmiştir.

Tablo 2: Yasal Yükümlülükler Tablosu

| Yasal Yükümlülükler | | | | | | |
|---------------------|------|--------------|------------|--|----------|-----------|
| Hukuki Konumu | No | Resmi Gazete | | Mevzuat Adı | Madde No | Madde Adı |
| | | Numarası | Tarihi | | | |
| Anayasa | 2709 | 17863 | 09.11.1982 | Türkiye Cumhuriyeti Anayasası | | |
| Kanun | 5510 | 26200 | 16.06.2006 | Sosyal Sigortalar ve Genel Sağlık Sigortası Kanunu | | |
| | 2547 | 17506 | 16.11.1981 | Yükseköğretim Kanunu | | |
| | 5018 | 25326 | 24.12.2003 | Kamu Mali Yönetimi ve Kontrol Kanunu. | | |
| | 657 | 12056 | 23.07.1965 | Devlet Memurları Kanunu. | | |
| | 2914 | 18190 | 13.10.1983 | Yükseköğretim Personel Kanunu. | | |
| | 2809 | 18003 | 30.03.1983 | Yükseköğretim Kurumları Teşkilat Kanunu. | | |
| | 4734 | 26648 | 22.01.2002 | Kamu İhale Kanunu. | | |
| | 488 | 11751 | 11.07.1964 | Damga Vergisi Kanunu. | | |
| KHK | | | | | | |
| Tüzük | | | | | | |
| BKK | | | | | | |

| | | | | | |
|-------------------|-------|------------|--|--|--|
| Yönetmelik | 18214 | 07.11.1983 | Yurtiçinde ve Dışında Görevlendirmelerde Uyulacak Esaslara İlişkin Yönetmelik. | | |
| | 26040 | 31/12/2005 | Merkezi Yönetim Harcama Belgeleri Yönetmeliği. | | |

Devamı

| | | | | | |
|---------------------|--------|------------|--|--|--|
| Yönetmelik | 14622 | 11.8.1973 | Devlet Memurları Tedavi Yardımı ve Cenaze Giderleri Yönetmeliği. | | |
| | 23783 | 11.08.1999 | Kamu Personeli ve Bunların Emeklilerinin Yurtdışında Tedavilerine İlişkin Yönetmelik | | |
| | 17789 | 21.08.1982 | YÖK Yönetici, Öğretim Elemanı ve Memurlar Disiplin Yönetmeliği. | | |
| | 28099 | 29.10.2011 | Devlet Memurlarına Verilecek Hastalık Raporları ile Hastalık Ve Refakat İznine İlişkin Usul Ve Esaslar Hakkında Yönetmelik | | |
| | 18634 | 13.01.1985 | YÖK Öğrenci Disiplin Yönetmeliği. | | |
| | | | Mal Alımı İhaleleri Uygulama Yönetmeliği. | | |
| | 24968 | 19.12.2002 | Hizmet Alımı İhaleleri Uygulama Yönetmeliği. | | |
| | 28129. | 01.12.2011 | Rize Üniversitesi Önlisans ve Lisans Eğitim-Öğretim Yönetmeliği. | | |
| Yönerge | | | Rize Üniversitesi Turgut Kıran Denizcilik Yüksekokulu Öğrenci Kıyafet yönergesi | | |
| | | | Denizcilik Müsteşarlığı Eğitim ve Sınav Yönergesi | | |
| Genelge | | | | | |
| Tebliğ | | | | | |
| Esas ve Usul | | | | | |
| Sirkü | | | | | |
| Genel Yazı | | | | | |
| Protokol | | | Başbakanlık Denizcilik Müsteşarlığı İle Yükseköğretim Kurulu Başkanlığı Arasında "Yüksek Öğretim Kuruluna Bağlı Denizcilik Eğitimi Veren Eğitim Kurumlarının Stcw Sözleşmesi Gereklere Kapsamında Sürekli İzlenmesine Ve Değerlendirilmesine Yönelik" Protokol | | |
| Standart | | | STCW 78/95 Gemi Adamlarının Eğitim, Belgelendirme ve Vardiya Tutma Standartları | | |

2.3. Birimin Faaliyet Alanları, Hizmetler ve Ürünlerin Belirlenmesi

2.3.1. Faaliyet Alanlarının Belirlenmesi

Birimimiz faaliyet alanları özet ve ana hatları ile örnek olarak aşağıda sıralanmıştır.

Eğitim öğretim alanındaki faaliyeti;

1- Lisans Alanında Yükseköğretim Faaliyeti,

- Yüksekokulumuzda 1 yıl hazırlık, 4 yıl lisans eğitimi olmak üzere toplamda 5 yıllık bir lisans eğitimi verilmektedir.
- Eğitim –Öğretim Faaliyeti Deniz Ulaştırma İşletme Mühendisliği (DUİM) Bölümünde devam etmekte olup Gemi Makinaları İşletme Mühendisliği

(GMİM) Bölümüne 2012-2013 Eğitim-Öğretim Yılından itibaren öğrenci alımı planlanmaktadır.

Eğitim-Öğretim faaliyetlerimiz STCW 78-95 (Gemi Adamlarının Eğitim, Belgelendirme ve Vardiya Tutma Standartları) kapsamında gerçekleştirilmektedir.

2- Eğitime İlişkin Araştırma Ve Geliştirme Faaliyeti,

- Akademik personelin alanla ilgili yayın çalışmaları devam etmektedir.
- öğretim elemanlarına son teknolojiyle donatılan gemilerde bilgi, beceri ve tecrübelerini geliştirmek amacıyla görev yapmaları teşvik edilmektedir.
- Denizcilik alanındaki sorunlara katkı sağlamak amacıyla öğretim elemanları tarafından bilimsel yayın faaliyetleri sürdürülmektedir.
- STCW 78-95 (Gemi Adamlarının Eğitim, Belgelendirme ve Vardiya Tutma Standartları)' e uygun olarak Eğitim-Öğretim kalitesini yükseltmek amacıyla Köprüüstü Simülatörü, GMDSS Simülatörü, Sıvı Yük Elleçleme Laboratuvarı, Seyir ve Harita Teknik Laboratuvarı, Denizde Güvenlik Laboratuvarı, Gemicilik Laboratuvarı, Gemi Terk Eğitim Merkezi ve Yangın Eğitim Merkezi son teknolojiye uygun olarak faaliyete geçirilmiştir.

Denizcilik eğitimi, alanında sorunların tartışıldığı ve çözüm önerilerinin sunulduğu ulusal düzeyde denizcilik eğitimi veren kuruluşlar (DEK) toplantısı, 2011-2012 Bahar yarıyılında Yüksekokulumuzda gerçekleştirilecektir.

3- Eğitime Yardımcı Faaliyetler;

- Denizcilik Eğitimi veren Kurumların öğrencilerince oluşturulmuş "öğrenci derneklerine" Yüksekokul öğrencilerimizin etkin katılımı sağlanmaktadır.
- Gemi ve liman yapılarını kapsayan "maket kulübü" faaliyetlerine devam etmektedir.

4- Diğer Eğitim Öğretim Faaliyetleri,

- Denizcilik sektöründe faaliyet gösteren ve alanında uluslararası tecrübeye sahip kişilerin katılımıyla "Kariyer Günleri" düzenlenmektedir.

5- Sağlık Alanındaki Faaliyetler;

- 5510 sayılı Sosyal Güvenlik ve Genel Sağlık Sigortası Kanunu'nun tüm hükümlerinin 01.01.2012 tarihinde hayata geçirilecek olması nedeniyle bu tarih itibarıyla Üniversitemiz öğrencilerinin tedavi giderleri Sağlık Kültür ve Spor Daire Başkanlığı tarafından karşılanması kaldırılmıştır. Ülkemiz sınırları içerisinde yaşayan tüm insanlar aynı kanunun 60. maddesinde belirtilen koşullarda Genel Sağlık Sigortası kapsamına alınmıştır.
- 01.01.2012 Tarihinden itibaren yürürlüğe giren 5510 sayılı Sosyal Güvenlik ve Genel Sağlık Sigortası Kanunu'nun ilgili hükmü gereğince; Öğrencilerimizin sağlık giderleri, Genel Sağlık Sigortalılıkları durumuna göre Sosyal Güvenlik Kurumu tarafından karşılanmaktadır.

6- Kültür Alanındaki Faaliyetler;

- Yüksekokulumuz öğrencileri Üniversitemizin Sağlık Kültür ve Spor Daire Başkanlığının düzenlediği hertürlü sosyal ve kültürel faaliyetlerden yararlanmaktadırlar.

7- Genel Kamu Alanındaki Faaliyetler;

- Yüksekokulumuz öğrencileri Rize Valiliği, Rize Belediyesi, Derepazarı Belediyesi ve diğer kamu kurum ve kuruluşlarının düzenledikleri faaliyetlere katılmaktadırlar.

8- Kurumsal Güvenlik Alanındaki Faaliyetler;

- Yüksekokuluzla birlikte Üniversitemiz güvenlik hizmet faaliyetleri Üniversitemiz İdari ve Mali İşler Daire Başkanlığı tarafından Hizmet alımları yolu ile UZAY Güvenlik Hizmetleri Şirketi tarafından görülmektedir.

9- Sivil Savunma Alanındaki Faaliyetler;

- Yüksekokuluzla birlikte Üniversitemiz Sivil savunma hizmet faaliyetleri Üniversitemiz Sivil Savunma Uzmanlığı Birimi tarafından görülmektedir.

2.3.2. Hizmet Ürünlerinin Belirlenmesi

Hizmet ve ürünler aşağıdaki alt başlıklar halinde belirlenmiştir. Bu başlıklarda belirtilen şekilde ve tabloların doldurulması ile hizmet ve ürün analizleri yapılmıştır.

2.3.2.1. Eğitim-Öğretim Hizmet ve Ürünleri

Yüksekokulumuzun Eğitim-Öğretim Hizmet ve Birimleri aşağıdaki tablolarda sunulmuştur.

Tablo 3: Eğitim Öğretim hizmeti Yürütülen Bölümler

| Eğitim Öğretim hizmeti Yürütülen Bölümler | | | | | | | | | | | | |
|---|-----------------------|---------|--------|---------|--------|---------|--------|---------|--------|---------|--------|---------|
| Birim/Bölüm Adı | FAALİYETE GEÇTİĞİ YIL | | | | | | | | | | | |
| | 2006 ve öncesi | | 2007 | | 2008 | | 2009 | | 2010 | | 2011 | |
| | I. Öğ. | II. Öğ. | I. Öğ. | II. Öğ. | I. Öğ. | II. Öğ. | I. Öğ. | II. Öğ. | I. Öğ. | II. Öğ. | I. Öğ. | II. Öğ. |
| DUİM Yabancı Dil Hazırlık | - | - | - | - | - | - | X | - | - | - | - | - |
| DUİM Bölümü | - | - | - | - | - | - | X | - | - | - | - | - |
| GMİM Bölümü | | | | | | | | | | | | |

Not: Hangi yıl faaliyete geçmiş ise o yıla (X) işareti konulmuştur.

Tablo 4: Yıllara Göre Öğrenci Sayıları ve Artış Oranları

| Yıllara Göre Öğrenci Sayıları ve Artış Oranları | | | | | | | | | | | | | | |
|--|-------------------|--------------------|-------------------|--------------------|-------------------|--------------------|-------------------|--------------------|-------------------|--------------------|-------------------|--------------------|--|--------------------|
| Birimin/Bölüm Adı | 2006 Yılı | | 2007 Yılı | | 2008 Yılı | | 2009 Yılı | | 2010 Yılı | | 2011 Yılı | | 2006-2011 Yılları Artış/Azalış% | |
| | I. Öğretim | II. Öğretim | I. Öğretim | II. Öğretim | I. Öğretim | II. Öğretim | I. Öğretim | II. Öğretim | I. Öğretim | II. Öğretim | I. Öğretim | II. Öğretim | I. Öğretim | II. Öğretim |
| DUİM Bölümü (Yabancı Dil Hazırlık) | - | - | - | - | - | - | - | - | - | - | - | - | - | - |
| DUİM Bölümü | - | - | - | - | - | - | 62 | - | 132 | - | 177 | - | - | - |
| GMİM Bölümü | - | - | - | - | - | - | - | - | - | - | - | - | - | - |
| TOPLAM | - | - | - | - | - | - | 62 | - | 132 | - | 177 | - | - | - |

Yüksekokulumuz Yabancı Dil Hazırlık Sınıfı İle Deniz Ulaştırma İşletme Mühendisliği Bölümü mevcut öğrenci sayılarına ilişkin bilgiler aşağıdaki tabloda yer almaktadır.

Tablo 5: Mevcut Öğrenci Sayıları Tablosu

| Öğrenci Sayıları (Bay/Bayan Ayrımına Göre) | | | | | | | | | |
|---|-------------------|----------|-------------|--------------------|----------|-------------|---------------|--------------|---------------------|
| Birimin/Bölüm Adı | I. Öğretim | | | II. Öğretim | | | Toplam | | Genel Toplam |
| | E | K | Top. | E | K | Top. | Kız | Erkek | |
| Yabancı Dil Hazırlık | 55 | - | 55 | - | - | - | - | 55 | 55 |
| DUİM Bölümü | 115 | 7 | 122 | - | - | - | 7 | 115 | 122 |
| Toplam | 170 | 7 | 177 | - | - | - | 7 | 170 | 177 |

Yüksekokulumuz Deniz Ulaştırma İşletme Mühendisliği Bölümü Yabancı Dil Hazırlık Sınıfı öğrenci sayıları ve toplam öğrenci sayılarına ilişkin bilgiler aşağıdaki tabloda yer almaktadır.

Tablo 6: Yabancı Dil Eğitimi Gören Hazırlık Sınıfı Öğrenci Sayıları ve Toplam Öğrenci Sayısına Oranı

| Yabancı Dil Eğitimi Gören Hazırlık Sınıfı Öğrenci Sayıları ve Toplam Öğrenci Sayısına Oranı | | | | | | | | |
|--|-------------------|----------|-------------|--------------------|----------|-------------|-------------------------------------|---------------|
| Birimin/Bölüm Adı | I. Öğretim | | | II. Öğretim | | | I. ve II. Öğretim Toplamı(a) | Yüzde* |
| | E | K | Top. | E | K | Top. | Sayı | |
| Yabancı Dil Hazırlık | 55 | - | 55 | - | - | - | 55 | % 31 |
| Toplam | 55 | - | 55 | - | - | - | 55 | |

Yüksekokulumuz Deniz Ulaştırma Bölümü Hazırlık Sınıfı öğrenci kontenjanlarının doluluk oranlarına ilişkin bilgiler aşağıdaki tabloda yer almaktadır.

Tablo 7: Öğrenci Kontenjanları ve Doluluk Oranı

| Öğrenci Kontenjanları ve Doluluk Oranı | | | | |
|---|----------------|---------------------|-----------|---------------|
| Birimin/Bölüm Adı | ÖSS Kontenjanı | ÖSS sonucu Yerleşen | Boş Kalan | Doluluk Oranı |
| DUİM Bölümü (Yabancı Dil Hazırlık Sınıfı) | 72 | 54 | 18 | 75 |
| Toplam | 72 | 54 | 18 | 75 |

Not: 2011 yılında ÖSS sınavı ile yerleşen öğrenciler dikkate alınarak hazırlanmıştır.

Yüksekokulumuz Deniz Ulaştırma İşletme Mühendisliği Bölümü Hazırlık Sınıfına ÖYS ile yerleşen öğrencilerin en düşük ve en yüksek yerleşme puanlarına ilişkin bilgiler aşağıdaki tablo'da yer almaktadır.

Tablo 8: Öğrencilerin Yerleşme Puanları

| Öğrencilerin Yerleşme Puanları | | | | | | | | | |
|---------------------------------------|-------------------------|--------------------------|----------------|-------------------------|--------------------------|-----------------|-------------------------|--------------------------|-----------------|
| BİRİM/BÖLÜM ADI | 2009 | | | 2010 | | | 2011 | | |
| | En düşük yerleşme puanı | En yüksek yerleşme puanı | Yüzdelik Dilim | En düşük yerleşme puanı | En Yüksek Yerleşme Puanı | Yüzdelik Dilimi | En düşük yerleşme puanı | En Yüksek Yerleşme Puanı | Yüzdelik Dilimi |
| DUİM Bölümü (Hazırlık Sınıfı) | 320.901 | 340.419 | | 418.267 | 506.007 | | 374.72 | 462.551 | |
| TOPLAM | 320.901 | 340.419 | | 418.267 | 506.007 | | 374.72 | 462.551 | |

Yüksekokulumuz Deniz Ulaştırma İşletme Mühendisliği Bölümünde, Tezli veya tezsiz doktora programı bulunmadığından aşağıdaki tabloda bilgilere yer verilmemiştir.

Tablo 9: Yüksek Lisans (Tezli/ Tezsiz) ve Doktora Programlarına Dağılımı

| Enstitülerdeki Öğrencilerin Yüksek Lisans (Tezli/ Tezsiz) ve Doktora Programlarına Dağılımı | | | | | |
|--|----------|----------------------------|----------|----------------------|----------|
| Birimin/Bölüm Adı | Programı | Yüksek Lisans Yapan Sayısı | | Doktora Yapan Sayısı | Toplam |
| | | Tezli | Tezsiz | | |
| DUİM Bölümü | - | - | - | - | - |
| Toplam | - | - | - | - | - |

Yüksekokulumuz Deniz Ulaştırma İşletme Mühendisliği Bölümünde, Yabancı uyruklu öğrenci bulunmadığından aşağıdaki tabloda bilgilere yer verilmemiştir.

Tablo 10: Yabancı Uyruklu Öğrencilerin Sayısı ve Bölümleri

| Yabancı Uyruklu Öğrencilerin Sayısı ve Bölümleri | |
|---|--------|
| Birimin/Bölüm Adı | Bölümü |
| | |

| | Kadın | Erkek | Toplam |
|-------------|-------|-------|--------|
| DUİM Bölümü | - | - | - |
| Toplam | - | - | - |

Yüksekokulumuzda lisans programlarına devam eden öğrenci sayıları ile bu programlarda ders veren öğretim elemanı sayıları aşağıdaki tabloda verilmiştir:

Tablo 11: Öğrenci-Öğretim Elemanı ve Verilen Ders Tablosu

| Öğrenci Ve Ders Veren Öğretim Elemanı Sayıları | | | | | | | | | |
|---|--------------------------------------|----------------|------|---------------------------|------|-----------------------------------|------|---------------------------|------|
| Akademik Yıl | Öğrencinin kayıtlı olduğu programlar | Öğrenci Sayısı | | Mezun olan Öğrenci Sayısı | | Ders Veren Öğretim Elemanı Sayısı | | Verilen Ders Saati /Kredi | |
| | | I.Ö | II.Ö | I.Ö | II.Ö | I.Ö | II.Ö | I.Ö | II.Ö |
| 2009 - 2010 | Tıpta Uzmanlık | | | | | | | | |
| | Doktora | | | | | | | | |
| | Yüksek Lisans | | | | | | | | |
| | Lisans | 62 | | | | | | | |
| | TOPLAM | 62 | | | | | | | |
| Öğrenci Ve Ders Veren Öğretim Elemanı Sayıları | | | | | | | | | |
| Akademik Yıl | Öğrencinin kayıtlı olduğu programlar | Öğrenci Sayısı | | Mezun olan Öğrenci Sayısı | | Ders Veren Öğretim Elemanı Sayısı | | Verilen Ders Saati /Kredi | |
| | | I.Ö | II.Ö | I.Ö | II.Ö | I.Ö | II.Ö | I.Ö | II.Ö |
| 2010 - 2011 | Tıpta Uzmanlık | | | | | | | | |
| | Doktora | | | | | | | | |
| | Yüksek Lisans | | | | | | | | |
| | Lisans (Hazırlık) | 68 | | | | 10 | | 69/61,5 | |
| | Lisans | 54 | | | | | | | |
| TOPLAM | 122 | | | | | | | | |
| Öğrenci Ve Ders Veren Öğretim Elemanı Sayıları | | | | | | | | | |
| Akademik Yıl | Öğrencinin kayıtlı olduğu programlar | Öğrenci Sayısı | | Mezun olan Öğrenci Sayısı | | Ders Veren Öğretim Elemanı Sayısı | | Verilen Ders Saati /Kredi | |
| | | I.Ö | II.Ö | I.Ö | II.Ö | I.Ö | II.Ö | I.Ö | II.Ö |
| 2010 - 2011 | Tıpta Uzmanlık | | | | | | | | |
| | Doktora | | | | | | | | |
| | Yüksek Lisans | | | | | | | | |
| | Lisans (Hazırlık) | 54 | | | | | | | |
| | Lisans | 123 | | | | 16 | | 129/116 | |
| TOPLAM | 177 | | | | | | | | |

Yüksekokulumuzda öğrenim görmekte olan Deniz Ulaştırma İşletme Mühendisliği Bölümü öğrencilerine uygulanmış olan memnuniyet anketi üzerinde yapılan değerlendirme sonuçları aşağıdaki tabloda verilmektedir

Tablo 12: Öğrenci Memnuniyet Yeterliliği Anketi

| Öğrenci Memnuniyet Yeterliliği Anketi | | | | | | |
|--|------------------|----------------------|-------------------|--------------|----|----|
| SORULAR | Katılı- yorum | Biraz Katılıyorum | Katılmı- yorum | Yüzde (%) | | |
| | 1 | 2 | 3 | 1 | 2 | 3 |
| Bölümden edindiğim bilgiler beni meslek hayatına hazırlar | 76 | 33 | 5 | 67 | 29 | 4 |
| Almış olduğum derslerin içerikleri yeterince donanımlıdır | 60 | 51 | 4 | 52 | 44 | 4 |
| Derslerde işlenen konuları rahatlıkla anlayabiliyorum | 57 | 51 | 7 | 50 | 44 | 6 |
| Derslerin işlenişinde farklı eğitim öğretim yöntemleri uygulanır | 30 | 46 | 37 | 26 | 41 | 33 |
| Derslerin teorik ve pratik dağılımı dengelidir | 40 | 32 | 42 | 35 | 28 | 37 |
| İlgi ve gereksinimlerimizi karşılayacak sayı ve çeşitlilikte seçmeli ders vardır | 15 | 15 | 83 | 13 | 13 | 74 |
| Öğretim elemanları görevlerini severek ve içtenlikle yapar | 59 | 49 | 7 | 51 | 43 | 6 |
| Sınıf mevcudu uygundur | 61 | 15 | 39 | 53 | 13 | 34 |
| Kütüphaneden yararlanabiliyorum | 25 | 27 | 62 | 30 | 24 | 54 |
| Laboratuarlarda yeterli araç ve gereç bulunuyor | 46 | 45 | 23 | 40 | 40 | 20 |
| Mesleğimle ilgili çalışma alanları hakkında yeterli rehberlik alıyorum | 38 | 35 | 41 | 33 | 31 | 36 |
| Öğrenciyle ilgili duyurularda rahatlıkla ulaşabiliyorum | 47 | 43 | 25 | 42 | 37 | 21 |
| Sosyal faaliyetlerimizin gerçekleştirilmesini sağlayıcı fırsatlar vardır | 2 | 10 | 103 | 2 | 9 | 89 |
| Üniversitedeki sosyal ve kültürel tesisler yeterlidir | 1 | 10 | 103 | 1 | 9 | 90 |
| Öğrenci kantin sayısı ve hizmet kalitesi yeterlidir | 1 | - | 114 | 1 | - | 99 |
| Kulüp çalışmaları, sosyal ve spor etkinliklerine teşvik ediliyoruz | 2 | 20 | 93 | 2 | 17 | 81 |
| Üniversite ortamını sosyal etkinlik yönünden yeterli buluyorum | 3 | 4 | 107 | 3 | 3 | 94 |
| Derslikleri ders izleme açısından yeterli buluyorum (aydınlatma, ısı, havalandırma vb.) | 77 | 33 | 5 | 67 | 28 | 5 |
| Bölümümüzdeki masa, sandalye, sıra vb. eşyaların rahat ve kullanıma uygun olduğunu düşünüyorum | 91 | 21 | 3 | 79 | 18 | 3 |
| Dersliklerin / laboratuvarların vb. yeterince temiz olduğunu düşünüyorum | 98 | 9 | 8 | 85 | 8 | 7 |
| Okulda yeterli güvenlik önlemlerinin alındığını düşünüyorum | 72 | 25 | 18 | 62 | 22 | 16 |
| Üniversitenin bilgisayar ve internet olanaklarını yeterli görüyorum | 14 | 23 | 78 | 12 | 20 | 68 |
| Genel olarak üniversite yerleşkesini yeterli buluyorum | 8 | 23 | 84 | 7 | 20 | 73 |
| Bölümümü üniversite sınavlarına gireceklere tavsiye ediyorum | 41 | 47 | 27 | 36 | 41 | 23 |

2.3.2.2. Bilimsel Araştırma, Geliştirme Hizmet ve Ürünleri

Fakültemiz öğretim elemanları tarafından yürütülmekte olan bilimsel araştırma proje çalışması bulunmamaktadır. Bu nedenle aşağıdaki tablodaki bilgilere yer verilmemiştir.

Tablo 13: Bilimsel Araştırma Proje Sayısı

| Bilimsel Araştırma Proje Sayısı | | | | | | |
|--|--------------------------------|---|----------|-----------------|---------------------------------|--------------|
| Sıra no | Proje Yürütücüsünün Adı Soyadı | Projenin Kaynağı B.A.P/TÜBİTAK/DPT/ A.B/DİĞER | Proje No | Projenin Konusu | Projenin Başlangıç/Bitiş Tarihi | Proje Tutarı |

| | | | | | | |
|---|---|---|---|---|---|---|
| - | - | - | - | - | - | - |
|---|---|---|---|---|---|---|

Yüksekokulumuz öğretim elemanları tarafından SCI, SSCI ve AHCI kapsamındaki dergilerde yayınlanan Üniversitemiz adresli makale sayıları aşağıdaki tabloda yer almaktadır:

Tablo 14: Üniversitemiz Adresli SCI, SSCI ve AHCI Kapsamındaki Dergilerde Yayımlanan Makale Sayısı.

| Üniversitemiz Adresli SCI, SSCI ve AHCI Kapsamındaki Dergilerde Yayımlanan Makale Sayısı | | | | | | | | | | | |
|---|-----------------------------|------|------|------|------|------|------|------|------|------|---------|
| Sıra no | Makale sahibinin Adı Soyadı | 2009 | | | 2010 | | | 2011 | | | TOP LAM |
| | | SCI | SSCI | AHCI | SCI | SSCI | AHCI | SCI | SSCI | AHCI | |
| 1 | Prof.Dr.Adnan MİDİLLİ | - | - | - | 2 | - | - | 2 | - | - | 4 |
| 2 | Yrd.Doç.Dr.Haydar KÜÇÜK | - | - | - | - | - | - | 1 | - | - | 1 |
| 3 | Yrd.Doç.Dr.İlhan YANDI | - | - | - | 1 | - | - | 4 | - | - | 5 |
| 4 | Yrd.Doç.Dr. Alpaslan ATEŞ | - | - | - | 1 | - | - | - | - | - | 1 |
| 5 | Öğr.Gör.Mert ÖZSABAN | - | - | - | 1 | - | - | - | - | - | 1 |
| TOPLAM | | - | - | - | 5 | - | - | 7 | - | - | 12 |

Yüksekokulumuz öğretim elemanları tarafından yayınlanan makale sayıları aşağıdaki tabloda yer almaktadır:

Tablo 15: Makale Sayıları Tablosu

| Makale Sayıları | | | | | | | | | | | | | | | | | | | | | |
|------------------------|-------------|------------------|----------------------------|------|------|---|------|------|---|------|------|--------------------------------|------|------|-------------------------|------|------|------------------------------------|------|------|--------|
| Sıra No | Unvan | Adı soyadı | Uluslararası hakemli dergi | | | İlgili alanda önde gelen ülkelerin hakemli /bilimsel mesleki dergiler | | | İlgili alanda önde gelen ülkelerin hakemli bilimsel /mesleki dergiler | | | Uluslararası hakemsiz dergiler | | | Ulusal hakemli dergiler | | | Ulusal hakemsiz dergi Atrif sayısı | | | TOPLAM |
| | | | 2009 | 2010 | 2011 | 2009 | 2010 | 2011 | 2009 | 2010 | 2011 | 2009 | 2010 | 2011 | 2009 | 2010 | 2011 | 2009 | 2010 | 2011 | |
| 1 | Prof.Dr | Adnan MİDİLLİ | - | 2 | 2 | - | - | - | - | - | - | - | - | - | - | - | - | - | - | 4 | |
| 2 | Yrd.Doç.Dr. | Haydar KÜÇÜK | - | - | 1 | - | - | - | - | - | - | - | - | - | - | - | - | - | - | 1 | |
| 3 | Yrd.Doç.Dr. | İlhan YANDI | - | - | - | - | - | - | - | - | - | - | - | 1 | - | - | - | - | - | 1 | |
| 4 | Yrd.Doç.Dr. | Alpaslan ATEŞ | - | - | 2 | - | - | - | - | - | - | - | - | 1 | - | - | - | - | - | 3 | |
| 5 | Öğr.Gör. | Mert ÖZSABAN | - | - | 1 | - | - | - | - | - | - | - | - | - | - | - | - | - | - | 1 | |
| 6 | Öğr.Gör. | Şengül KARADENİZ | - | - | - | - | - | - | - | - | - | - | - | 1 | - | - | - | - | - | 1 | |
| TOPLAM | | | - | 2 | 6 | - | - | - | - | - | - | - | - | 3 | - | - | - | - | - | 11 | |

Yüksekokulumuz öğretim elemanları tarafından yayınlanan kitap bulunmadığından aşağıdaki tablodaki bilgilere yer verilmemiştir

Tablo 16: Yıllara Göre Kitap Sayıları Tablosu

| Kitap Sayıları | | | | | | | | | | | | | | | |
|-----------------------|-------|------------|---|------|------|---|------|------|--|------|------|--|------|------|--------|
| Sıra no | ünvan | Adı soyadı | Uluslar arası yayınevleri tarafından yayımlanan | | | Uluslar arası yayınevleri tarafından yayımlanan ders kitabı | | | Ulusal yayınevleri tarafından yayımlanan kitap (ders kitabı hariç) | | | Ulusal yayınevleri tarafından yayımlanan ders kitabı | | | TOPLAM |
| | | | 2009 | 2010 | 2011 | 2009 | 2010 | 2011 | 2009 | 2010 | 2011 | 2009 | 2010 | 2011 | |
| | | | | | | | | | | | | | | | |
| | | | | | | | | | | | | | | | |
| TOPLAM | | | | | | | | | | | | | | | |

Yüksekokulumuz öğretim elemanları tarafından yıllara göre yayınlanan bildiri sayıları aşağıdaki tabloda yer almaktadır:

Tablo 17: Yıllara Göre Bildiri Sayıları Tablosu

| Bildiri Sayıları | | | | | | | | | | | | | | | |
|-------------------------|-------------|------------------|-----------------------------|------|------|----------------------------|------|------|-----------------------|------|------|----------------------|------|------|--------|
| Sıra no | Unvan | Adı Soyadı | Uluslararası poster bildiri | | | Uluslararası sözlü bildiri | | | Ulusal poster bildiri | | | Ulusal sözlü bildiri | | | TOPLAM |
| | | | 2009 | 2010 | 2011 | 2009 | 2010 | 2011 | 2009 | 2010 | 2011 | 2009 | 2010 | 2011 | |
| 1 | Prof.Dr | Adnan MİDİLLİ | - | - | - | - | 4 | 4 | - | - | - | - | - | 2 | 10 |
| 2 | Yrd.Doç.Dr. | Haydar KÜÇÜK | - | - | - | - | - | 1 | - | - | - | - | - | - | 1 |
| 3 | Yrd.Doç.Dr. | İlhan YANDI | - | - | - | - | - | - | - | - | - | 4 | - | - | 4 |
| 4 | Yrd.Doç.Dr. | Alpaslan ATEŞ | - | - | - | - | - | 1 | - | - | - | - | - | - | 1 |
| 5 | Öğr.Gör. | Mert ÖZSABAN | - | - | - | - | - | - | - | - | - | - | - | 1 | 1 |
| 6 | Öğr.Gör. | Şengül KARADENİZ | - | - | 1 | - | - | - | - | - | - | - | - | - | 1 |
| TOPLAM | | | | | 1 | | 4 | 6 | | | | 4 | | 3 | 18 |

2.3.2.3. Eğitime Yardımcı Hizmet ve Ürünleri

Üniversitemiz Sağlık kültür ve Spor Daire Başkanlığı öğrencilerin sosyal, kültürel, danışma ve rehberlik ile spor ihtiyaçlarını karşılayan bir hizmet birimi olarak kurulmuştur.

Akademik, İdari personel ve öğrenci Yemekhane hizmetleri Üniversitemiz Sağlık, Kültür ve Spor Daire Başkanlığı tarafından hizmet alımları yolu ile karşılanmaktadır.

Öğrencilerimiz Sağlık Kültür Daire Başkanlığı sorumluluğunda kulüp kurabilir ve kurulan kulüplere üye olarak öğrenciler arasında sanatsal, kültürel, sportif ve bilimsel etkinlik gibi faaliyetlerde bulunabilirler.

Yüksekokulumuz öğrenci ve personelinin yemekhane hizmetleri yararlananların sayıları aşağıdaki tabloda yer almaktadır.

Tablo 18: Barınma ve Yemek Hizmetleri Tablosu

| Barınma ve Yemek Hizmetleri | | | | | | |
|------------------------------------|--|-------------------------------------|------------------------|-------------------------------------|--|---|
| | Barınma Hizmeti | | | Yemek Hizmetleri | Sağlık Hizmetleri | |
| | Barınma Hizmetinden Yararlanan Kişi Sayısı | Ortalama Barınma Hizmeti Süresi/Gün | Oda Başına Kişi Sayısı | Yemek Hizmetinden Yararlanan Sayısı | Mediko Sağlık Hizmetinden Yararlananların Sayısı | Mediko dan 2. ve 3. Basamak Sevk Edilenlerin Sayısı |
| Öğrenci | - | - | - | 9.723 | - | - |
| Personel | - | - | - | 1.061 | - | - |
| TOPLAM | | | | 10.784 | - | - |

Öğrenci Kulüpleri, Üniversitemiz Sağlık Kültür ve Spor Daire Başkanlığı faaliyetleri arasında olup, tüm Üniversitemiz öğrencilerinin olduğu gibi yüksek-okulumuz öğrencileri de kulüp kurabilir ve kurulmuş kulüplere üye olarak faaliyetlerini sürdürebilirler. Bu nedenle aşağıdaki tabloda öğrenci kulüpleri bilgilerine yer verilmemiştir.

Tablo 19: Öğrenci Kulüpleri Tablosu

| Öğrenci Kulüpleri | | | | | | |
|--------------------------------|-----------------------|-----------|-------------|------------|-----------|-------------|
| | Öğrenci Kulübü Sayısı | | | Üye Sayısı | | |
| | 2009 Yılı | 2011 Yılı | Artış Oranı | 2009 Yılı | 2011 Yılı | Artış Oranı |
| Öğrenci Kulüpleri | - | - | - | - | - | - |
| Mezun Öğrenciler Kulübü | - | - | - | - | - | - |
| TOPLAM | | | | | | |

Yüksekokulumuz tarafından herhangi bir etkinlik düzenlenmediği için aşağıdaki tablodaki bilgilere yer verilmemiştir.

Tablo 20: Düzenlenen Etkinlikler Tablosu

| Düzenlenen Etkinlikler | | | |
|-------------------------------|----------------------------------|------------------------|-------------------------------|
| | Düzenlenen Etkinliğin Adı | Düzenlenme Yılı | Katılan Öğrenci Sayısı |
| | | | |
| | | | |
| TOPLAM | | | |

Yüksekokulumuz öğrencileri ile ilgili sporcu bilgileri aşağıdaki tabloda yer almaktadır.

Tablo 21: Sporcu Bilgileri Tablosu

| Sporcu Bilgileri | | | | |
|-------------------------|--|---|---------------------------------|----------------------------|
| | Ulusal Düzeyde Katılan Spor Dalı Sayısı | Müsabakalara Katılan Kişi Sayısı | Kazanılan Madalya Sayısı | Milli Sporcu Sayısı |
| Öğrenci | 4 | 3 | - | 1 |
| Personel | - | - | - | - |
| TOPLAM | 4 | 3 | - | 1 |

2.3.2.4. Diğer Eğitim Öğretim Hizmet ve Ürünleri

Yüksekokulumuzda Lisans Eğitim-Öğretim Faaliyeti dışında herhangi bir Eğitim-Öğretim faaliyeti yürütülmektedir.

2.3.2.5. Sağlık Hizmet ve Ürünleri

5510 sayılı Sosyal Güvenlik ve Genel Sağlık Sigortası Kanunu'nun tüm hükümlerinin 01.01.2012 tarihinde hayata geçirilecek olması nedeniyle bu tarih itibariyle Üniversitemiz öğrencilerinin tedavi giderleri Sağlık Kültür ve Spor Daire Başkanlığı tarafından karşılanması kaldırılmıştır. Ülkemiz sınırları içerisinde yaşayan tüm insanlar aynı kanunun 60. maddesinde belirtilen koşullarda Genel Sağlık Sigortası kapsamına alınmıştır.

01.01.2012 Tarihinden itibaren yürürlüğe giren 5510 sayılı Sosyal Güvenlik ve Genel Sağlık Sigortası Kanunu'nun ilgili hükmü gereğince; Öğrencilerimizin sağlık giderleri, Genel Sağlık Sigortalılıkları durumuna göre Sosyal Güvenlik Kurumu tarafından karşılanmaktadır.

Öğrencilerimiz sağlık hizmetlerini Derepaşarı İlçesi Sağlık Ocağı Aile Hekimliği, Halk Sağlığı Merkezi ve Rize il merkezindeki ikinci basamak devlet hastanelerinden yararlanarak almaktadır.

Öğrencilerimize Yüksekokulumuz tarafından herhangi bir sağlık hizmeti verilmediği için aşağıdaki tablodaki bilgilere yer verilmemiştir.

Tablo 22: Sağlık Hizmet ve Faaliyetleri Tablosu

| Sağlık Hizmet ve Faaliyetleri | | | |
|---|--------------|--------------|---------------|
| | Yatak Sayısı | Hasta Sayısı | Tetkik Sayısı |
| Acil Servis Hizmetleri | | | |
| Yoğun Bakım | | | |
| Klinik | | | |
| Ameliyat Sayısı | | | |
| Poliklinik Hastası Sayısı | | | |
| Laboratuvar Hizmetleri | | | |
| Radyoloji Ünitesi Hizmetleri | | | |
| Nükleer Tıp Bölümünde Verilen Hizmetler | | | |
| Mediko Sosyal Poliklinik Hasta Sayısı | | | |

2.3.2.6. Kültür Alanındaki Hizmet ve Ürünleri

Yüksekokulumuz öğrencileri Üniversitemizin Sağlık Kültür ve Spor Daire Başkanlığının düzenlediği hertürlü sosyal ve kültürel faaliyetlerden yararlanmaktadır.

Üniversitemiz Merkez kütüphanesindeki denizcilikle ilgili kaynakların bir kısmı Yüksekokulumuz kütüphanesine aktarılmıştır. Yüksekolumuz öğrencilerinin denizcilikle ilgili kaynaklara daha rahat ulaşmaları sağlanmıştır.

Yüksekokulumuz kütüphaneye kaynakları ile ilgili bilgiler aşağıdaki tabloda yer almaktadır.

Tablo 23: Kütüphane Kaynakları Tablosu

| Kütüphane Kaynakları | | | | | |
|-----------------------------|-------|-----------------|------------------|-----------|--------|
| Bölümü | Kitap | Periyodik Yayın | Elektronik Yayın | Diğerleri | TOPLAM |
| Tıp | - | - | - | - | - |
| Fen | 18 | | | | 18 |
| Denizcilik | 344 | | | | 344 |
| Sosyal | 50 | | | | 50 |
| Diğerleri | 66 | | | | 66 |
| TOPLAM | 478 | | | | 478 |

2.3.2.7. Genel Kamu Alanındaki Hizmet ve Ürünleri

Yüksekokulumuz eğitim-öğretim faaliyetleri ile genel kamu alanındaki hizmet faaliyetleri idari personel ile yürütülmektedir. Destek hizmetleri İdari Mali İşler Daire Başkanlığının hizmet alımları ile yüksekokulumuzda görevlendirdiği elamanlarla görülmektedir.

Yüksekokulumuzda temizlik işlerinin görülmesi için yıllara göre görevlendirilen özel temizlik elemanı bilgileri aşağıdaki tabloda yer almaktadır.

Tablo 24: Destek Hizmetleri Tablosu (1)

| Destek Hizmetleri | | | | | |
|---------------------------------------|-----------|-----------|-----------|-----------|-----------|
| | 2006 Yılı | 2007 Yılı | 2008 Yılı | 2009 Yılı | 2010 Yılı |
| Özel Temizlik Elemanı Sayısı * | - | - | - | 2 | 2 |

*Aralık ayına ait verilere yer verilmiştir.

2.3.2.8. Kurumsal Güvenlik Alanındaki Hizmet ve Ürünleri

Yüksekokulumuz güvenlik hizmetleri, Üniversitemiz İdari ve Mali İşler Daire Başkanlığı tarafından Hizmet alımları ile görevlendirilen özel güvenlik elemanları ile yürütülmektedir

Yüksekokulumuzda güvenlik işlerinin görülmesi için yıllara göre görevlendirilen özel güvenlik elemanı bilgileri aşağıdaki tabloda yer almaktadır.

Tablo 25: Destek Hizmetleri Tablosu (2)

| Destek Hizmetleri | | | | | |
|---------------------------------------|-----------|-----------|-----------|-----------|-----------|
| | 2006 Yılı | 2007 Yılı | 2008 Yılı | 2009 Yılı | 2010 Yılı |
| Özel güvenlik Elemanı Sayısı * | - | - | - | 4 | 4 |

*Aralık ayına ait verilere yer verilmiştir.

2.3.2.9. Sivil Savunma Alanındaki Hizmet ve Ürünleri

Sivil savunma hizmet alanındaki hizmet ve ürünleri Üniversitemiz Sivil Savunma uzmanlığı Birimi tarafından görülmektedir.

2.3.2.10. Etkinlikler

Yüksekokulumuzda yapılan etkinlik bilgileri aşağıdaki tabloda yer almaktadır.

Tablo 26: Düzenlenen Etkinlikler Dağılımı Tablosu

| Düzenlenen Etkinlikler | | | | |
|-------------------------------|----------------------------------|------------------------|------|------|
| Etkinlik Türü | Düzenlenen Etkinliğin Adı | Düzenlenme Yılı | | |
| | | 2009 | 2010 | 2011 |
| Sempozyum ve Kongre | | | | |
| Konferans | | | | |
| Panel | | | | |
| Seminer | | | | |
| Açık Oturum | | | | |
| Söyleşi | Kariyer Günleri Söyleşisi | | 1 | 2 |
| Tiyatro | | | | |
| Konser | | | | |
| Sergi | | | | |
| Turnuva | | | | |
| Teknik Gezi | | | | |
| Eğitim Semineri | | | | |
| Gösteri | | | | |
| TOPLAM | | | 1 | 2 |

2.3.3. Hizmetler ve Ürünlerin Faaliyet Alanları ile İlişkilendirilmesi

Yüksekokulumuz yerine getirdiği hizmetler ve ürünleri, faaliyet alanları ile ilişkilendirilerek aşağıdaki tabloda özel olarak yer verilmiştir.

Tablo 27: Hizmetlerin Yıllar İtibarı İle Dağılımı

| Hizmetlerin Yıllar İtibarı İle Dağılımı | | |
|---|-------------|-------------|
| Hizmet Birimi | 2010 | 2011 |
| Hizmet 1: DUİM Bölümü Lisans Eğitimi | 54 | 123 |
| Hizmet 2: DUİM Yabancı Dil Hazırlık Eğitimi | 72 | 54 |
| Hizmet 3: Akademik Faaliyetler | - | - |
| Hizmet 4: Kütüphane | - | 478 |
| Hizmet 5: Öğretim Elemanlarının Gelişmesine Olanak Sağlanması | 8 | 8 |
| Hizmet 6: Laboratuvar imkanlarının geliştirilmesi | 6 | 10 |
| Hizmet 7: Alanda hizmet veren diğer kurumlar ile işbirliği | 2 | 2 |
| Hizmet 8: Öğrencilerin Sosyal Alanlardaki Faaliyetleri | 1 | 1 |
| Hizmet 9: Öğrenci Aktiviteleri | 1 | 1 |
| Hizmet 10: Etkinlik | 1 | 1 |
| Hizmet 11: Öğrencilere Kültürel Faaliyetler | 132 | 177 |
| Hizmet 12: Genel Kamu Hizmetleri | 3 | 3 |

Birimin ürettiği temel ürünleri maddeler halinde yıllar itibarı ile miktarlarını da belirtilerek aşağıdaki ürünler tablosunda hazırlanarak analizi yapılmıştır.

Tablo 28: Ürünlerin Yıllar İtibarı İle Dağılımı

| Ürünlerin Yıllar İtibarı İle Dağılımı | | |
|--|-------------|-------------|
| Ürün Birimi | 2010 | 2011 |
| Ürün 1: Mezun Öğrenci Sayısı | - | - |
| Ürün 2: Yabancı Dili Gelişmiş Öğrenci | 72 | 54 |
| Ürün 3: Bilimsel Yayın | 9 | 14 |
| Ürün 4: Araştırmacı Bireylerin Oluşturulması | 132 | 170 |
| Ürün 5: Becerisi Yüksek Öğretim Elemanı | 7 | 12 |
| Ürün 6: Uygulamalı Eğitim | 7 | 11 |
| Ürün 7: Saygınlık ve Tanınırlık | 10 | 12 |
| Ürün 8: Öğrenci Portföyünün Gelişmesi | 2 | 2 |
| Ürün 9: Aktif Öğrenci | 60 | 60 |
| Ürün 10: Alanla İlgili Bilgisi Gelişmiş Bireyler | 132 | 177 |
| Ürün 11: Kültürlü, çok yönlü bireyler | 132 | 177 |
| Ürün 12: Sosyal Sorumluluğa sahip bireyler | 3 | 3 |

Belirlenen ürün ve hizmetler aşağıdaki tabloda gösterildiği gibi ilgili faaliyet alanları altında toplulaştırılmıştır.

Tablo 29: Ürün ve Hizmetlerin Faaliyet Alanlarına Göre Sınıflandırma Tablosu

| Ürün ve Hizmetlerin Faaliyet Alanlarına Göre Sınıflandırma | | |
|---|---------------|-------------|
| FAALİYET ALANI | HİZMET | ÜRÜN |
| 1-Lisans alanında yükseköğretim faaliyeti | Hizmet 1 | - |
| | Hizmet 2 | Ürün 2 |
| | Hizmet 3 | Ürün 3 |
| 2- Eğitime ilişkin araştırma ve geliştirme faaliyeti | Hizmet 4 | Ürün 4 |
| | Hizmet 5 | Ürün 5 |
| | Hizmet 6 | Ürün 6 |
| | Hizmet 7 | Ürün 7 |
| 3-Eğitime yardımcı faaliyetler; | Hizmet 8 | Ürün 8 |
| | Hizmet 9 | Ürün 9 |
| 4-Diğer eğitim öğretim faaliyetleri, | Hizmet 10 | Ürün 10 |
| 6-Kültür alanındaki faaliyetler; | Hizmet 11 | Ürün 11 |
| 7-Genel Kamu alanındaki faaliyetler; | Hizmet 12 | Ürün 12 |
| 8-Kurumsal güvenlik alanındaki faaliyetler; | - | - |
| 9-Sivil savunma alanındaki faaliyetler; | - | - |

2.4. Paydaş Tespiti ve Analizi

2.4.1. Paydaşların Tespiti

Yüksekokulumuzun İç ve Dış Paydaş analizi yapılarak aşağıdaki tablolardaki bilgilere yer verilmiştir.

Tablo 30: Paydaş Listesi

| Paydaş Listesi | | | | | |
|---|-------------------|-----------------------|-----------------------|---------------------------|------------------------|
| Paydaşlar | Çalışanlar | Hizmet Alanlar | Temel Ortaklar | Stratejik Ortaklar | Kural Koyucular |
| Akademik Personel | x | | | | |
| İdari Personel | x | | | | |
| Geçici İşçiler | x | | | | |
| Öğrenciler | | x | | | |
| Kısmi Zamanlı Öğrenciler | x | | | | |
| Denizcilik Müsteşarlığı | | | | | x |
| Liman Başkanlıkları | | | x | | x |
| Denizcilik Şirketleri | | x | x | | |
| Diğer Denizcilik Eğitimi Veren Kurumlar | | | x | x | |
| Alet ve Ekipman Tedarikçi Firmaları | | | x | | |
| Yerel Halk | | x | | x | |
| Rektörlük Örgütü | | | x | x | x |
| Kıran Holding | | x | x | x | |
| Öğrenci Velileri | | | | x | |

2.4.1.1. İç Paydaşlar

Tablo 30-1: İç Paydaş Listesi

| İç Paydaşlar | | | |
|--------------------------|-------------------|---|-----------------|
| Paydaş Adı | İç Payadaş | Neden Paydaş | Önceliği |
| Akademik Personel | x | Eğitimi Hizmetini Veren | 1. Derece |
| İdari Personel | x | İdari Faaliyetlerin Yürütülmesi | 1. Derece |
| Geçici İşçiler | x | Yardımcı Personel | 2. Derece |
| Kısmi Zamanlı Öğrenciler | x | Yardımcı Personel | 3. Derece |
| Rektörlük Örgütü | x | Kural Koyucu ve Dış Payaşlarla İletişimde aracı | 1. Derece |
| Öğrenciler | x | Hizmet alan | 1. Derece |

2.4.1.2. Dış Paydaşlar

Tablo 30-2: Dış Paydaş Listesi

| Dış Paydaşlar | | | |
|---|-------------------|---|-----------------|
| Paydaş Adı | Dış Paydaş | Neden Paydaş | Önceliği |
| Denizcilik Müsteşarlığı | x | Kural Koyucu ve Tetkik Edici | 1. Derece |
| Denizcilik Şirketleri | x | İş Sahaları | 1. Derece |
| Liman Başkanlıkları | x | Yönlendirici ve Sertifika Onayları. | 2. Derece |
| Diğer Denizcilik Eğitimi Veren Kurumlar | x | Potansiyel Rakipler | 2. Derece |
| Alet ve Ekipman Tedarikçi Firmaları | x | İdari ve Akademik Faaliyetlerin Gerçekleştirilmesine Yardımcı | 2. Derece |
| Yerel Halk | x | Sosyal ve Ekonomik Etkileşim | 3. Derece |
| Öğrenci Velleri | x | Hizmet alan | 2. Derece |

2.4.2. Paydaşların Önceliklendirilmesi

Paydaşlar aşağıdaki tabloda verilen nedenlere bağlı olarak önceliklendirilmiştir

Tablo 31: Paydaş Tespit ve Önceliklendirme Tablosu

| Paydaş Tespit ve Önceliklendirme | | | | |
|---|-------------------|-------------------|---|-----------------|
| Paydaş Adı | İç Payadaş | Dış Paydaş | Neden Paydaş | Önceliği |
| Akademik Personel | x | | Eğitimi Hizmetini Veren | 1. Derece |
| İdari Personel | x | | İdari Faaliyetlerin Yürütülmesi | 1. Derece |
| Geçici İşçiler | x | | Yardımcı Personel | 2. Derece |
| Kısmi Zamanlı Öğrenciler | x | | Yardımcı Personel | 3. Derece |
| Rektörlük Örgütü | x | | Kural Koyucu ve Dış Payaşlarla İletişimde aracı | 1. Derece |
| Denizcilik Müsteşarlığı | | x | Kural Koyucu ve Tetkik Edici | 1. Derece |
| Armatörler | | x | Hizmet Alan ve Çalışma Alanı Sağlayan | 1. Derece |
| Liman Başkanlıkları | | x | Yönlendirici ve Sertifika Onayları. | 2. Derece |

Devamı

| | | | | |
|---|--|---|---|-----------|
| Denizcilik Şirketleri | | x | İş Sahaları | 1. Derece |
| Diğer Denizcilik Eğitimi Veren Kurumlar | | x | Potansiyel Rakipler | 1. Derece |
| Alet ve Ekipman Tedarikçi Firmaları | | x | İdari ve Akademik Faaliyetlerin Gerçekleştirilmesine Yardımcı | 2. Derece |
| Yerel Halk | | x | Sosyal ve Ekonomik Etkileşim | 3. Derece |

2.4.3. Paydaş Görüş ve önerilerinin alınması

İç paydaşlarla ilgili memnuniyet anketleri yapılmış olup, dış paydaşların görüş ve önerileri düzenlenecek anketler ile yüz yüze görüşme ve toplantılar yapılarak alınacaktır.

2.4.4. Paydaşların değerlendirilmesi

Tablo 32: Paydaşların Faaliyet Alanı, Ürün/Hizmet İlişkisi Tablosu

| Paydaşların Faaliyet Alanı, Ürün/Hizmet İlişkisi | | | | | | | | |
|--|---|-------|-------|-------|---|-------|-------|-------|
| | FAALİYET ALANI 1: Lisans alanında yükseköğretim faaliyeti | | | | FAALİYET ALANI 2: Eğitime ilişkin araştırma ve geliştirme faaliyeti | | | |
| | Ü/H-1 | Ü/H-2 | Ü/H-3 | Ü/H-4 | Ü/H-1 | Ü/H-2 | Ü/H-3 | Ü/H-4 |
| Akademik Personel | 1/1 | 2/2 | 3/3 | | 4/4 | 5/5 | 6/6 | 7/7 |
| Öğrenciler | 1/2 | 2/2 | - | | 6/6 | 4/4 | | |
| Kısmi Zamanlı Öğrenciler | 1/2 | 2/2 | - | | 6/6 | 4/4 | | |
| Denizcilik Müsteşarlığı | 2/1 | 2/2 | 6/6 | 12/12 | 6/6 | 7/7 | | |
| Denizcilik Şirketleri | 2/1 | 2/2 | 6/6 | 12/12 | 6/6 | 7/7 | | |
| Liman Başkanlıkları | 2/1 | 2/2 | 6/6 | 12/12 | 6/6 | 7/7 | | |
| Denizcilik Eğitimi Veren Kurumlar | 7/7 | 9/9 | 10/10 | 11/11 | 7/7 | | | |
| | FAALİYET ALANI 3: Eğitime Yardımcı Faaliyetler | | | | FAALİYET ALANI 4: Diğer Eğitime-Öğretim faaliyetleri | | | |
| | Ü/H-1 | Ü/H-2 | Ü/H-3 | Ü/H-4 | Ü/H-1 | Ü/H-2 | Ü/H-3 | Ü/H-4 |
| Öğrenciler | 8/8 | 9/9 | | | | | | |
| Kısmi Zamanlı Öğrenciler | 8/8 | 9/9 | | | 10/10 | | | |
| Denizcilik Müsteşarlığı | | | | | 10/10 | | | |
| Liman Başkanlıkları | | | | | 10/10 | | | |
| Denizcilik Şirketleri | | | | | 10/10 | | | |
| Diğer Denizcilik Eğitimi Veren Kurumlar | | | | | 10/10 | | | |
| | FAALİYET ALANI 6: Kültür Alanındaki Faaliyetler | | | | FAALİYET ALANI 7: Genel Kamu Alanındaki faaliyetler | | | |
| | Ü/H-1 | Ü/H-2 | Ü/H-3 | Ü/H-4 | Ü/H-1 | Ü/H-2 | Ü/H-3 | Ü/H-4 |
| Öğrenciler | 11/11 | - | - | | 12/12 | - | | |

Şekil 1: Paydaşların Çalışmalarının Niteliği

| Paydaşların Çalışmalarının Niteliği | | |
|--|---|---|
| ETKİ ÖNEM | ZAYIF | GÜÇLÜ |
| ÖNEMLİ | Kısmi zamanlı Öğrenciler (çalışmalara dahil et) | Akademik Personel (Birlikte çalış) |
| ÖNEMLİ | Denizcilik Şirketleri (çalışmalara dahil et, izle) (Çıkarlarını gözet, çalışmalara dahil et) | İdari Personel (Birlikte çalış) (Bilgilendir) |
| ÖNEMLİ | Diğer Denizcilik Eğitimi veren Kurumlar (izle) | Geçici İşçiler (Birlikte çalış) |
| ÖNEMLİ | Alet ve Ekipman Tedarikçi Firmaları (izle) | Öğrenciler (Birlikte çalış, Bilgilendir) |
| ÖNEMLİ | Yerel Hak (izle) | Denizcilik Müsteşarlığı (Birlikte çalış, Bilgilendir) |
| ÖNEMLİ | Öğrenci Velileri (izle) | Liman Başkanlıkları (Birlikte çalış, Bilgilendir) |
| ÖNEMLİ | | Rektörlük Örgütü (Birlikte çalış, Bilgilendir) |
| ÖNEMLİ | | Kıran Holding (Birlikte çalış, Bilgilendir) |

2.5. Kurumsal Değerlendirme

Ayrıntılı değerlendirme paydaş ve GZTF analizleri yapıldıktan sonra ayrıntılı bilgi verilecektir

2.5.1. Birim İçi Analiz

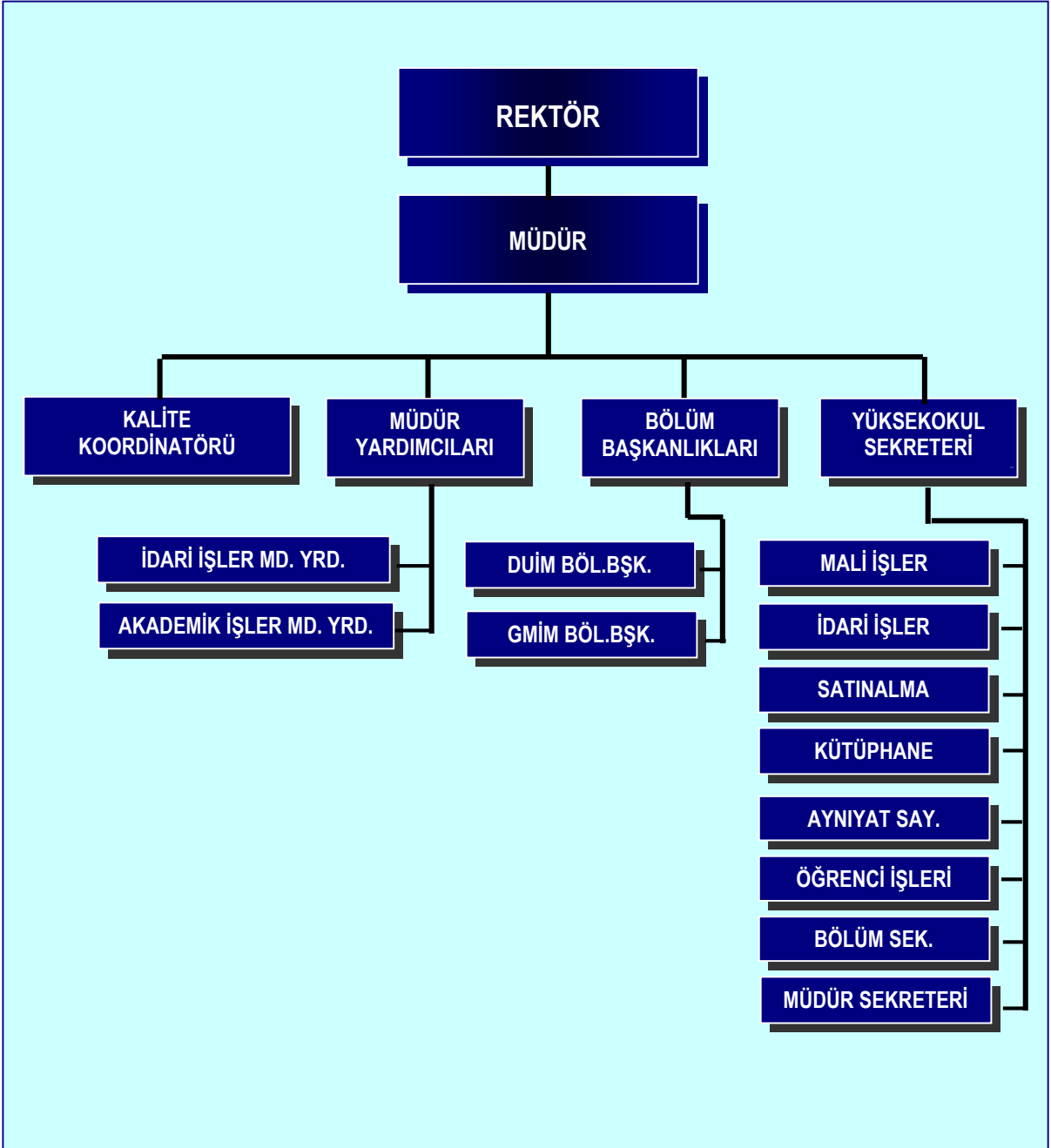
Ayrıntılı değerlendirme paydaş ve GZTF analizleri yapıldıktan sonra ayrıntılı bilgi verilecektir

2.5.1.1. Birimin Yapısı

2.5.1.1.1. Birimin Organizasyon Şeması

Turgut Kıran Denizcilik Yüksekokulu Müdürlüğü akademik ve idari organizasyon şeması bilgilerine şekil 2'de yer verilmiştir.

Şekil 2: Birim Organizasyon Şeması



2.5.1.1.2 Birimin Örgüt Yapısı

Yüksekokul Müdürlüğüne 03.08.2010 tarihinde Prof.Dr. Adnan MİDİLLİ vekaleten atanmıştır. Halen Harcama yetkisi olarak bu görevi yürütmektedir.

Yüksekokul İdari İşler ve Akademik İşlerden sorumlu Müdür Yardımcılıkları ile Deniz Ulaştırma işletme Mühendisliği ve Gemi Makinaları İşletme Mühendisliği Bölüm Başkanlıklarına atama yapılmıştır.

İdari ve akademik işlerin düzenli ve kurumsal işleyişe uygun kurullar, komisyonlar ve koordinatörlükler oluşturulmuştur.

Yüksekokul sekreteri olarak görev yapan Kadir TOKLU yüksekokul gerçekleştirme görevlisi olarak, mali işlerden sorumlu personel olarak görev yapman Salih ASLANTAŞ aynı zamanda yüksekokul taşınır kayıt sorumlusu, Yazı işleri ve Öğrenci işleri Bürosunda Ümit GÜNAYDI' görevlendirilmiştir.

Yüksekokulumuzdaki idari personel yetersizliği nedeni kurumsal bir yönetim organizasyon yapısı henüz oluşturulamamıştır. Bu nedenle idari işlerin görülebilmesi için görevli olan idari personele ek görev verilmek zorunda kalınmıştır. Buna rağmen mevcut personel ile Eğitim-Öğretim idari hizmetlerinin aksatılmadan görülmesi sağlanmıştır.

İdari ve akademik personel ihtiyacının karşılanarak yüksekokulumuzun olması gereken idari organizasyon yapısına kavuşturulması gerekmektedir.

2.5.1.1.3 Aynı Yada Benzer Görevi Yapan Birimler ve Yetki Çakışmaları (Varsa)

2.5.1.1.4 Son Dönemde Üniversite/Birim Yapısında ve Görev Alanında Yapılan Önemli Değişiklikler (Varsa)

2.5.1.1.5. Üniversitenin/Birimin Yapısında ve Görev Alanında Yapılması Gündemde Olan Önemli Değişiklikler (Varsa)

2.5.1.2. Beşeri Kaynaklar

Üniversitemiz Rektörlüğü Yabancı Dil Bölüm Başkanlığı öğretim elemanlarından Yabancı dil hazırlık eğitimi için beş okutman, Üniversitemiz Uluslararası İlişkiler Ofisinden bir Uzman ve Rize Meslek Yüksekokulundan dört Öğretim görevlisi, 2547 Sayılı kanunun 13/b-4 maddesine göre yüksekokulumuzda görevlendirilmiştir.

Yüksekokulumuz kadrosunda görev yapmakta olan akademik personel dağılımı aşağıdaki tabloda verilmiştir:

Tablo 33: Akademik Personel Dağılım Tablosu

| Akademik Personel Dağılımı | | | | | | | |
|-----------------------------------|---------------|--------------|--------------|--------------|--------------|--------------|---------------|
| Unvan | YILLAR | | | | | | TOPLAM |
| | 2009 | | 2010 | | 2011 | | |
| | Kadın | Erkek | Kadın | Erkek | Kadın | Erkek | |
| Profesör | - | - | - | 1 | - | - | 1 |
| Doçent | - | - | - | - | - | - | - |
| Yardımcı Doçent | - | - | - | - | - | 4 | 4 |
| Öğretim Görevlisi | - | - | 1 | - | - | 1 | 2 |
| Araştırma Görevlisi | - | - | - | - | 2 | 1 | 3 |
| Uzman | - | - | - | - | - | 1 | 1 |
| Okutman | - | - | - | - | - | - | - |
| TOPLAM | - | - | 1 | 1 | 2 | 7 | 11 |

Yüksekokulumuzda görev yapmakta olan yabancı uyruklu akademik personel bulunmadığından aşağıdaki tablodaki bilgilere yer verilmemiştir.

Tablo 34: Yabancı Uyruklu Akademik Personel Dağılım Tablosu

| Yabancı Uyruklu Akademik Personel | | | | | | |
|--|---------------|--------------|--------------|--------------|--------------|--------------|
| Unvan | YILLAR | | | | | |
| | 2009 | | 2010 | | 2011 | |
| | Kadın | Erkek | Kadın | Erkek | Kadın | Erkek |
| Profesör | - | - | - | - | - | - |
| Doçent | - | - | - | - | - | - |
| Yardımcı Doçent | - | - | - | - | - | - |
| Öğretim Görevlisi | - | - | - | - | - | - |
| Araştırma Görevlisi | - | - | - | - | - | - |
| Uzman | - | - | - | - | - | - |
| Okutman | - | - | - | - | - | - |
| TOPLAM | - | - | - | - | - | - |

Yüksekokulumuzdan İki Araştırma Görevlisi ÖYP kapsamında 2547 Sayılı Kanunun 35 inci maddesine göre Dokuz Eylül Üniversitesinde, bir Araştırma Görevlisi de aynı kanunun 39 unca maddesine göre Gazi Üniversitesinde görevlendirilmiştir.

Yüksekokulumuzdan diğer üniversitelerde ÖYP kapsamında görevlendirilmiş akademik personel bilgilerine aşağıdaki tabloda yer verilmiştir.

Tablo 35 Diğer Üniversitelerde Görevlendirilen Akademik Personel

| Diğer Üniversitelerde Görevlendirilen Akademik Personel | | | |
|--|-------------|---------------------------|-------------------------------------|
| Unvan | Sayı | Bağlı Olduğu Bölüm | Görevlendirildiği Üniversite |
| Profesör | | | |
| Doçent | | | |
| Yrd. Doçent | | | |
| Öğretim Görevlisi | | | |
| Okutman | | | |
| Çevirici | | | |
| Eğitim Öğretim Planlamacısı | | | |
| Araştırma Görevlisi | 3 | DUİM Böl. | Dokuz Eylül Üniversitesi |
| Araştırma Görevlisi | 1 | DUİM Böl. | Gazi Üniversitesi |
| Uzman | | | |
| TOPLAM | 4 | | |

Tablo 36: Diğer Üniversitelerden Üniversitemizde Görevlendirilen Akademik Personel

| Diğer Üniversitelerden Üniversitemizde Görevlendirilen Akademik Personel | | |
|---|---------------|--------------------|
| Unvan | Geldiği Bölüm | Geldiği Üniversite |
| Profesör | | |
| Doçent | | |
| Yrd. Doçent | | |
| Öğretim Görevlisi | | |
| Okutman | | |
| Çevirici | | |
| Eğitim Öğretim Planlamacısı | | |
| Araştırma Görevlisi | | |
| Uzman | | |
| TOPLAM | | |

Yüksekokulumuzda görev yapmakta olan sözleşmeli akademik personel bulunmadığından aşağıdaki tablodaki bilgilere yer verilmemiştir.

Tablo 37 Sözleşmeli Akademik Personel Sayısı

| Sözleşmeli Akademik Personel Sayısı | |
|--|---|
| Profesör | - |
| Doçent | - |
| Yrd. Doçent | - |
| Öğretim Görevlisi | - |
| Uzman | - |
| Okutman | - |
| TOPLAM | - |

Yüksekokulumuzda görev yapmakta olan akademik personelin yaş gruplarına göre dağılımı aşağıdaki tabloda verilmiştir:

Tablo 38: Akademik Personelin Yaş İtibariyle Dağılımı

| Akademik Personelin Yaş İtibariyle Dağılımı | | | | | | |
|--|-----------|-----------|-----------|-----------|-----------|-----------|
| | 21-25 Yaş | 26-30 Yaş | 31-35 Yaş | 36-40 Yaş | 41-50 Yaş | 51- Üzeri |
| Kişi Sayısı | 9 | 5 | 4 | 1 | 1 | - |
| Yüzde | 45 | 25 | 20 | 5 | 5 | - |

Yüksekokulumuzda görev yapmakta olan akademik personelin hizmet sürelerine göre dağılımı aşağıdaki tabloda verilmiştir.

Tablo 39: Akademik personelin hizmet süresi

| Akademik Personelin Hizmet Süresi | | | | | | |
|--|-----------|-----------|------------|-------------|-------------|------------|
| | 1 – 3 Yıl | 4 – 6 Yıl | 7 – 10 Yıl | 11 – 15 Yıl | 16 – 20 Yıl | 21 - Üzeri |
| Kişi Sayısı | 15 | 2 | - | 1 | 2 | - |
| Yüzde | 75 | 10 | - | 5 | 10 | - |

Yüksekokulumuz idari personel kadrolarının doluluk oranına göre dağılımı aşağıdaki tabloda verilmiştir.

Tablo 40: İdari Personel (Kadroların Doluluk Oranına Göre)

| İdari Personel (Kadroların Doluluk Oranına Göre) | | | |
|---|----------|----------|----------|
| | Dolu | Boş | Toplam |
| Genel İdari Hizmetler | 3 | 2 | 5 |
| Sağlık Hizmetleri Sınıfı | - | - | - |
| Teknik Hizmetleri Sınıfı | 1 | - | 1 |
| Eğitim ve Öğretim Hizmetleri sınıfı | - | - | - |
| Avukatlık Hizmetleri Sınıfı | - | - | - |
| Din Hizmetleri Sınıfı | - | - | - |
| Yardımcı Hizmetli | - | 1 | 1 |
| Toplam | 4 | 3 | 7 |

Yüksekokulumuzda görev yapmakta olan idari personelin eğitim durumuna göre dağılımı aşağıdaki tabloda verilmiştir.

Tablo 41: İdari Personelin Eğitim Durumu

| İdari Personelin Eğitim Durumu | | | | | |
|---------------------------------------|------------|------|-----------|--------|---------------|
| | İlköğretim | Lise | Ön Lisans | Lisans | Y.L. ve Dokt. |
| Kişi Sayısı | - | 1 | 2 | 1 | - |
| Yüzde | - | 25 | 50 | 25 | - |

Yüksekokulumuzda görev yapmakta olan idari personelin hizmet sürelerine göre dağılımı aşağıdaki tabloda verilmiştir.

Tablo 42: İdari Personelin Hizmet Süresi

| İdari Personelin Hizmet Süresi | | | | | | |
|---------------------------------------|-----------|-----------|------------|-------------|-------------|------------|
| | 1 – 3 Yıl | 4 – 6 Yıl | 7 – 10 Yıl | 11 – 15 Yıl | 16 – 20 Yıl | 21 - Üzeri |
| Kişi Sayısı | 2 | 1 | - | - | - | 1 |
| Yüzde | 50 | 25 | - | - | - | 25 |

Yüksekokulumuzda görev yapmakta olan idari personelin yaş gruplarına göre dağılımı aşağıdaki tabloda verilmiştir:

Tablo 43: İdari Personelin Yaş İtibariyle Dağılımı

| İdari Personelin Yaş İtibariyle Dağılımı | | | | | | |
|---|-----------|-----------|-----------|-----------|-----------|-----------|
| | 21-25 Yaş | 26-30 Yaş | 31-35 Yaş | 36-40 Yaş | 41-50 Yaş | 51- Üzeri |
| Kişi Sayısı | 1 | 1 | 1 | | | 1 |
| Yüzde | 25 | 25 | 25 | | | 25 |

Birimimiz kadrosunda Vizeli geçici, vizesiz ve sürekli işçi kadrosu bulunmamaktadır. Üniversitemiz İdari Mali İşler Daire Başkanlığı tarafından hizmet alımları yolu ile temin edilerek birimimizde görevlendirilmektedir. Bu nedenle aşağıdaki tabloda işçiler ile bilgilere yer verilmemiştir.

Tablo 44: İşçilerin Tablosu

| İşçiler (Çalıştıkları Pozisyonlara Göre) | | | |
|---|------|-----|--------|
| | Dolu | Boş | Toplam |
| Sürekli İşçiler | - | - | - |
| Vizeli Geçici İşçiler (adam/ay) | - | - | - |
| Vizesiz işçiler (3 Aylık) | - | - | - |
| Toplam | - | - | - |

Tablo 45: Geçici İşçilerin Hizmet Süresi

| Sürekli İşçilerin Hizmet Süresi | | | | | | |
|--|-----------|-----------|------------|-------------|-------------|------------|
| | 1 – 3 Yıl | 4 – 6 Yıl | 7 – 10 Yıl | 11 – 15 Yıl | 16 – 20 Yıl | 21 - Üzeri |
| Kişi Sayısı | | | | | | |
| Yüzde | | | | | | |

Tablo 46 Geçici İşçilerin Yaş İtibariyle Dağılımı

| Sürekli İşçilerin Yaş İtibariyle Dağılımı | | | | | | |
|--|-----------|-----------|-----------|-----------|-----------|-----------|
| | 21-25 Yaş | 26-30 Yaş | 31-35 Yaş | 36-40 Yaş | 41-50 Yaş | 51- Üzeri |
| Kişi Sayısı | | | | | | |
| Yüzde | | | | | | |

Yüksekokulumuzda görev yapmakta olan akademik ve idari personelin cinsiyete göre dağılımları aşağıdaki tabloda verilmektedir:

Tablo 47 Çalışanların Kadın Erkek Personel Dağılımı Sayıları

| Çalışanların Kadın Erkek Personel Dağılımı | | | | | |
|---|----------|-----------|-----------|-----------|-----------|
| | Kadın | Erkek | Toplam | K % | E % |
| Öğretim Üyeleri | - | 5 | 5 | - | 100 |
| Öğretim Elemanları | 3 | 3 | 6 | 50 | 50 |
| İdari Personel | - | 4 | 4 | - | 100 |
| Diğer Personel | - | - | - | - | - |
| Toplam | 3 | 12 | 15 | 20 | 80 |

Tablo 48: Çalışanların Kıdem Ortalamaları

| Çalışanların Kıdem Ortalamaları | | | | | | | | |
|--|----------|----------|----------|----------|-------|----------|-------|-----|
| Ünvan | 0-5 | 5-10 | 10-15 | 15-20 | 20-25 | 25-30 | 30-35 | 35< |
| Öğretim Üyeleri | 1 | 1 | 1 | 2 | - | - | - | - |
| Öğretim Elemanları | 5 | | 1 | - | - | - | - | - |
| İdari Personel | 2 | 1 | - | - | - | 1 | - | - |
| Diğer Personel | - | - | - | - | - | - | - | - |
| Toplam | 8 | 2 | 2 | 2 | | 1 | | |

Yüksekokulumda görev yapmakta olan akademik personelin memnuniyeti kendilerine uygulanan anketle belirlenmeye çalışılmıştır. Uygulanan anket üzerinde yapılan değerlendirme sonuçlarına aşağıdaki tabloda yer verilmiştir:

Tablo 49: Akademik Personel Memnuniyet Anketi

| Akademik Personel Memnuniyet Anketi | | | |
|--|-------------|---------------|-------------------|
| | 1- Memnunum | 2- Kararsızım | 3- Memnun Değilim |
| İlgili Kutucuğu (x) işaretleyin | 1 | 2 | 3 |
| Kurumun / Bölümün fiziksel ortamının eğitim etkinlikleri yönünden uygunluğu (ofisler, derslik, temizlik vb) | 13 | 4 | 1 |
| Kurum / Bölümün bilgisayar, internet olanaklarının yeterliliği | 11 | 4 | 3 |
| Öğretim elemanları ofislerinin fiziksel yönden uygunluğu (aydınlatma, vb) | 8 | 5 | 5 |
| Kurum / Bölüm yöneticilerinin genel tutum ve yaklaşımları | 13 | 3 | 2 |
| Öğretim elemanlarının bölümle ilgili kararlara katılımı | 13 | 2 | 3 |
| Fakülte/yüksekokul sekreterliğiyle ilişkilerin düzeyi | 8 | 5 | 5 |
| Bölüm içindeki iletişim, işbirliği ve dayanışma düzeyi | 16 | 2 | - |
| Bölüm içindeki takım çalışmalarının düzeyi | 13 | 3 | - |
| Bölümde liyakate önem verilmesi | 11 | 6 | - |
| Bölüm içindeki sosyal etkinliklerinin yeterliliği | 3 | 9 | 6 |
| Bölümde akademik / mesleki gelişmeye katkı sağlanması (kongre, katılmayı teşvik etme, izin, parasal destek vb.) | 8 | 2 | 8 |
| Kurum / Bölüm içi iletişim, haberleşme olanakları (mesaj, duyuru, yeni bilgilerin zamanında iletilmesi vb.) | 16 | 2 | - |
| Üniversitenin çalışanlarına sunduğu sosyal olanakların yeterliliği (dinlenme, spor, eğlence vb.) | 5 | 6 | 7 |
| Üniversitenin merkezi kafeteryasında sunulan beslenme hizmetlerinin yeterliliği (çeşit, fiyat vb.) | 2 | 6 | 10 |
| Üniversitenin diğer birimlerinde sunulan beslenme hizmetlerinin yeterliliği | 6 | 5 | 7 |
| Üniversitenin ulaşım olanaklarının yeterliliği (araç sayısı, servis sıklığı, güvenlik, rahatlık vb.) | 6 | 6 | 6 |
| Üniversite tarafından öğretim elemanlarının sürekli eğitime yönelik sağlanan olanakların yeterliliği (kurs, konferans, hizmet içi eğitimler vb.) | 8 | 6 | 4 |
| Üniversitenin, öğretim elemanlarına akademik çalışmalarına yönelik sunduğu olanakların yeterliliği | 8 | 7 | 3 |
| Üniversitenin çeşitli birimlerinin (idari, mali işler, hukuk müşavirliği, personel işleri, bilgi işlem, vb.) sunduğu hizmetlerin yeterliliği | 9 | 7 | 2 |
| Üniversite üst yönetiminin tutum ve yaklaşımları (ilgi, duyarlık, ulaşılabilirlik, çözüm üretme, vb.) | 9 | 7 | 2 |
| Rize Üniversitesinin bir mensubu olmaktan | 15 | 3 | - |
| Rize Üniversitesinin Fakültesinin/YO'nun MYO'nun bir mensubu olmaktan | 17 | - | - |

Yüksekokulumda görev yapmakta olan idari personelin memnuniyeti kendilerine uygulanan anketle belirlenmeye çalışılmıştır. Uygulanan anket üzerinde yapılan değerlendirme sonuçlarına aşağıdaki tabloda yer verilmiştir:

Tablo 50: İdari Personel Memnuniyet Anketi

| İdari Personel Memnuniyet Anketi | | | |
|---|-------------|---------------|-------------------|
| | 1- Memnunum | 2- Kararsızım | 3- Memnun Değilim |
| İlgili Kutucuğu (x) işaretleyin | 1 | 2 | 3 |
| Çalışma ortamının fiziksel yönden yeterliliği (bina, ofisler, vb.) | 3 | 1 | - |
| Çalışma ortamının çalışanları destekleme yönünden yeterliliği | 2 | 1 | 1 |
| Kurum / bölüm içi görev dağılımının çalışanların yetenek ve niteliğine uygunluğu | 2 | 1 | 1 |
| Kurum / Bölüm içindeki iletişim, işbirliği ve dayanışma düzeyi | - | 4 | |
| Kurum / Bölüm yöneticilerinin genel tutum ve yaklaşımları | 1 | 0 | 2 |
| Kurum / Bölüm yöneticileri ile olan ilişkilerin düzeyi | 2 | - | 2 |
| Kurumda / Bölümde çalışan akademik personelle olan ilişkilerin düzeyi | 2 | 2 | - |
| Kurumda / Bölümde çalışan idari personelle olan ilişkilerin düzeyi | 4 | - | - |
| Kurumda / Bölümde personele yönelik hizmet içi eğitimlerin yeterliliği | 1 | 1 | 2 |
| Kurum içinde yapılan sosyal etkinliklerin yeterliliği | - | 3 | 1 |
| Üniversite Kantininde sunulan beslenme hizmetlerinin yeterliliği | - | | 3 |
| Üniversitenin diğer birimlerinde sunulan beslenme hizmetlerinin yeterliliği | | 1 | 3 |
| Üniversitenin sunduğu ulaşım olanaklarının yeterliliği (araç sayısı, servis kıtlığı, güvenlik, rahatlık, vb.) | - | - | 4 |
| Üniversitenin çalışanlarına sunduğu sosyal olanakların yeterliliği (dinlenme, spor, eğlence vb.) | - | - | 4 |
| Üniversitenin çeşitli idari birimlerinin sunduğu hizmetlerin yeterliliği (idari, mali, personel işleri vb.) | 2 | - | 2 |
| Üniversite üst yönetiminin idari personele yönelik tutum ve davranışları | 1 | 1 | 2 |
| Rize Üniversitesinin bir mensubu olmaktan | 1 | 1 | 2 |
| Rize Üniversitesinin Biriminin mensubu olmaktan | 1 | 3 | - |

2.5.1.3. Kurum Kültürü

Üniversitenin/Birimin aşağıdaki alt başlıklardaki durumu belirtilir

2.5.1.3.1. İletişim Süreçleri**2.5.1.3.2. Karar Alma Süreçleri****2.5.1.3.3. Gelenekler ve Değerler****2.5.1.4. Birimin Fiziki Kaynakları****2.5.1.4.1. Taşınmazlar**

Turgut Kıran Denizcilik Yüksekokulu, 2650 m² açık, 6855 m² kapalı fiziki alana sahiptir. Yapımına 2007 yılında başlanmış, 2009 yılında tamamlanarak Armatör Turgut KIRAN tarafından Rize Üniversitesine devredilmiştir. Tapu Kadastro ile ilgili hukuki işlemleri devam etmektedir. Bu nedenle Taşınmazların yerleşkeler itibarıyla dağılımı tablosundaki bilgilere yer verilmemiştir.

Tablo 51: Taşınmazların Yerleşkeler İtibarıyla Dağılımı

| Taşınmazların Yerleşkeler İtibarıyla Dağılımı | | | | | |
|--|---|-----------------|-------|--------------------------|----------|
| YERLEŞKE ADI | Mülkiyet Durumuna Göre Taşınmaz Alanı (M ²) | | | Toplam (M ²) | Açıklama |
| | Üniversite | Maliye Hazinesi | Diğer | | |
| | | | | | |
| | | | | | |
| | | | | | |
| TOPLAM | | | | | |

Tablo 52: Kapalı Mekânların Yerleşkeler İtibarıyla Dağılımı

| Kapalı Mekânların Yerleşkeler İtibarıyla Dağılımı | | | |
|--|---------------------------------------|-----------------|--------------------------|
| Yerleşke Adı | Kapalı Alan Miktarı (M ²) | | Toplam (M ²) |
| | Üniversite | Maliye Hazinesi | |
| | | | |
| | | | |
| | | | |
| | | | |
| TOPLAM | | | |

Kapalı mekânların kullanım hizmet alanlarına göre dağılım bilgileri aşağıdaki tabloda yer almaktadır.

Tablo 53: Kapalı Mekânların Hizmet Alanlarına Göre Dağılımı

| Kapalı Mekânların Hizmet Alanlarına Göre Dağılımı | | | | | | |
|--|--|--|--|-------------------|-------------|----------|
| Hizmet Alanı | | | | Diğer Yerleşkeler | Toplam | Açıklama |
| Eğitim öğretim ve Araştırma | | | | | 1740 | |
| Sağlık | | | | | - | |
| Barınma | | | | | - | |
| Beslenme | | | | | 420 | |
| Kültür | | | | | 100 | |
| Spor | | | | | - | |
| İdari ve Diğer | | | | | 2500 | |
| TOPLAM (M²) | | | | | 4760 | |

Kapalı mekânların kullanım durumlarına göre dağılım bilgileri aşağıdaki tabloda yer almaktadır.

Tablo 54: Kapalı Mekânların Kullanım Durumlarına Göre Dağılımı

| Kapalı Mekanların Hizmet Alanlarına Göre Dağılımı | | | | | |
|--|-------------|-------------|-------------|-------------|-------------|
| Hizmet Alanı | Büro | Derslik | Laboratuar | Diğer | TOPLAM |
| | 2500 | 1000 | 1320 | 2035 | 6855 |
| TOPLAM | 2500 | 1000 | 1320 | 2035 | 6855 |

2.5.1.4.1.1. Eğitime İlişkin Alanlar

Eğitim alanlarına ilişkin bilgiler aşağıdaki tabloda yer almaktadır.

Tablo 55: Eğitim Alanları Derslikler

| Eğitim Alanları Derslikler | | | | | | |
|-----------------------------------|----------------------------|-----------------------------|------------------------------|-------------------------------|-------------------------------|---------------------------------|
| Eğitim Alanı | Kapasitesi 0-50 | Kapasitesi 51-75 | Kapasitesi 76-100 | Kapasitesi 101-150 | Kapasitesi 151-250 | Kapasitesi 251-Üzeri |
| Anfi | - | - | - | - | - | - |
| Sınıf | 16 | - | - | 2 | - | - |
| Bilgisayar Lab. | 1 | - | - | - | - | - |
| Diğer Lab. | 15 | - | - | - | - | - |
| Toplam | 32 | - | - | 2 | - | - |

Eğitim alanları doluluk oranlarına göre dağılım bilgileri aşağıdaki tabloda yer almaktadır.

Tablo 56: Eğitim Alanlarının Doluluk Oranı

| Eğitim Alanlarının Doluluk Oranı | | | |
|--|---|--|---|
| A Derslik Sayısı (Anfi + Sınıf) | B Dersliklerin Toplam Kapasitesi | C I. Öğretim Öğrenci Sayısı | D Dersliklerin Doluluk Oranı (%) = C/B*100 |
| 18 | 700 | 177 | 25.2 |

Yüksekokulumuz öğrenci yemekhanesi, yüksekokul personeli ile ortak kullanılmaktadır. Kantin fiziki alanı mevcut olmakla birlikte faaliyet göstermemektedir.

Tablo 57: Yemekhane ve Kantinler Tablosu

| Yemekhane ve Kantinler | | | |
|-------------------------------|----------------------|-------------------------------------|--------------------------|
| Bölmeler | Sayısı (Adet) | Kapalı Alanı (m²) | Kapasitesi (Kişi) |
| Öğrenci Yemekhanesi | 1 | 185 | 200 |
| Personel Yemekhanesi | | | |
| Kantin | 1 | 85 | 100 |
| Kafeterya | - | - | - |
| TOPLAM | 3 | 270 | 300 |

Yüksekokulumuza ait sosyal tesis bulunmadığından aşağıdaki tablodaki bilgilere yer verilmemiştir.

Tablo 58: Sosyal Tesisler Tablosu

| Sosyal Tesisler | | | |
|----------------------------------|-------------------|---------------------|------------------------|
| | Oda Sayısı | Yatak Sayısı | Toplam Kapasite |
| Misafirhane | - | - | - |
| Uygulama oteli | - | - | - |
| Eğitim ve dinlenme tesisi | - | - | - |

Yüksekokulumuza 500 m. uzaklıkta Sahil Bulvarı üzerinde, Üniversitemiz idari ve Mali İşler Daire Başkanlığı sorumluluğunda yüksekokumuz personeline ait Turgut Kıran Denizcilik Yüksekokulu lojmanı bulunmaktadır.

Tablo 59: Lojmanlar Tablosu

| Lojmanlar Tablosu | | | | | | |
|--------------------------|---------------|---------|---------|---------|-----------|--------|
| Lojmanlar | | 1 Odalı | 2 Odalı | 3 Odalı | Diğerleri | TOPLAM |
| | Boş | - | - | 1 | 1 | 2 |
| | Dolu | - | - | 5 | - | 5 |
| | Toplam | - | - | 6 | 1 | 7 |

Yüksekokulumuza ait spor tesisi bulunmadığından aşağıdaki tablodaki bilgilere yer verilmemiştir.

Tablo 60: Spor Tesisleri Tablosu

| Spor Tesisleri | | |
|---|---------------|-------------------------|
| Bölümler | Sayısı (Adet) | Alanı (m ²) |
| Kapalı Spor Tesisleri | - | - |
| Açık Spor Tesisleri (Etrafı Tel Örgüyle Çevrili) | - | - |
| TOPLAM | - | - |

Yüksekokulumuz toplantı ve konferans salonuna ait bilgiler aşağıdaki tabloda yer almaktadır.

Tablo 61: Toplantı – Konferans Salonları

| Toplantı – Konferans Salonları | | | | | | |
|---------------------------------------|--------------------|---------------------|----------------------|-----------------------|-----------------------|-------------------------|
| | Kapasitesi 0–50 | Kapasitesi 51–75 | Kapasitesi 76–100 | Kapasitesi 101–150 | Kapasitesi 151–250 | Kapasitesi 251–Üzeri |
| Toplantı Salonu | 1 | - | - | - | - | - |
| Konferans Salonu | - | - | - | - | 1 | - |
| Sinema Salonu | - | - | - | - | - | - |
| Toplam | 1 | - | - | - | 1 | - |

Yüksekokulumuz taşınır kayıtlarında mevcut cihazlara ait bilgiler aşağıdaki tabloda yer almaktadır.

2.5.1.4.2. Taşınırlar.

Tüm demirbaş malzemeler <http://sgb.rize.edu.tr/> web sitesi üzerinden Taşınır Kayıt Kontrol Yetkilisi tarafından kayıt altına alınmıştır.

Tablo 62: Cihazlar Tablosu

| Eğitim ve Araştırma Amaçlı Laboratuvar Cihazları | | | | |
|---|--|----------------|---|-------------------|
| Cihazın Taşınır Sicil Numarası | Cihazın Adı | Kullanım Amacı | Hangi Kaynaktan Alındığı (Bütçe, Tübitak, Bap, Başış) | Rayiç Bedeli (TL) |
| 2530302990911000001 | Mutfak veya Gıda Termometreleri | Eğitim | Bağış | 101,48 |
| 253030401010111000001 | Teraziler | Eğitim | Bağış | 464,92 |
| 2530304010311000002 | Mesafe ve Yükseklik Ölçme Cihazları | Eğitim | Bağış | 306,80 |
| 2530304010311000003 | Mesafe ve Yükseklik Ölçme Cihazları | Eğitim | Bağış | 306,80 |
| 2530304010311000004 | Mesafe ve Yükseklik Ölçme Cihazları | Eğitim | Bağış | 443,98 |
| 2530304010311000005 | Mesafe ve Yükseklik Ölçme Cihazları | Eğitim | Bağış | 443,98 |
| 2530304010311000006 | Mesafe ve Yükseklik Ölçme Cihazları | Eğitim | Bağış | 443,98 |
| 2530304010311000007 | Mesafe ve Yükseklik Ölçme Cihazları | Eğitim | Bağış | 443,98 |
| 2530304010311000008 | Mesafe ve Yükseklik Ölçme Cihazları | Eğitim | Bağış | 443,98 |
| 2530304010311000009 | Mesafe ve Yükseklik Ölçme Cihazları | Eğitim | Bağış | 443,98 |
| 2530304010311000010 | Mesafe ve Yükseklik Ölçme Cihazları | Eğitim | Bağış | 443,98 |
| 2530304010311000011 | Mesafe ve Yükseklik Ölçme Cihazları | Eğitim | Bağış | 443,98 |
| 2530304010311000012 | Mesafe ve Yükseklik Ölçme Cihazları | Eğitim | Bağış | 443,98 |
| 253030402010111000001 | Mikrometreler | Eğitim | Bağış | 280,84 |
| 253030402020111000001 | Kumpaslar | Eğitim | Bağış | 10,33 |
| 253030402020111000002 | Kumpaslar | Eğitim | Bağış | 10,33 |
| 25303040411000002 | Nem ve Yoğunluk Ölçme ve Kontrol Cihazları | Eğitim | Bağış | 73,16 |
| 25303040411000003 | Nem ve Yoğunluk Ölçme ve Kontrol Cihazları | Eğitim | Bağış | 147,50 |
| 2530305012111000003 | Oksijen Verme Sistemleri | Eğitim | Bağış | 240,00 |
| 2530305012211000001 | Solunum Cihazları | Eğitim | Bağış | 365,21 |
| 2530305060111000001 | Tansiyon Aletleri | Eğitim | Bağış | 35,00 |
| 2530306010111000001 | Kimyasal Analiz Cihazları | Eğitim | Bağış | 590,00 |
| 2530306010111000002 | Kimyasal Analiz Cihazları | Eğitim | Bağış | 2.666,80 |
| 2530306010111000003 | Kimyasal Analiz Cihazları | Eğitim | Bağış | 814,20 |
| 2530306010111000004 | Kimyasal Analiz Cihazları | Eğitim | Bağış | 750,01 |
| 2530306010511000001 | Oksijenmetreler | Eğitim | Bağış | 915,68 |
| 253030602240211000001 | Anemometreler | Eğitim | Bağış | 177,00 |
| 253030602260211000001 | Mutlak Basınç Ölçüm Cihazları | Eğitim | Bağış | 29,85 |
| 253030603010111000001 | Etüvler | Eğitim | Bağış | 1.298,00 |
| 253030603010911000001 | İnkübatörler | Eğitim | Bağış | 1.380,60 |
| 253030603131011000001 | Enjeksiyon Kaplama Cihazları | Eğitim | Bağış | 649,00 |
| 253030603190211000002 | Masa Üstü Santrifüjler | Eğitim | Bağış | 1.380,60 |
| 253030606021211000001 | Optik Mikroskoplar | Eğitim | Bağış | 3.021,74 |
| 2530306111011000001 | Süzücüler | Eğitim | Bağış | 285,42 |
| 2530306111011000002 | Süzücüler | Eğitim | Bağış | 285,42 |
| 2530306130111000003 | Çeker Ocaklar | Eğitim | Bağış | 4.012,00 |

Yüksekokulumuz taşınır kayıtlarında taşıt bulunmadığından aşağıdaki tablo-
daki bilgilere yer verilmemiştir.

Tablo 63: Taşıtlar Tablosu

| Taşıtlar | | | | |
|------------------|---------------|---|--|------|
| Taşıtların Cinsi | Diferansiyeli | Göreve Tahsis Edilmiş, Kuruma Ait Taşıtlar | Göreve Tahsis Edilmiş, Hizmet Alımı Yoluyla Edinilmiş Taşıtlar | Adet |
| - | - | - | - | - |
| TOPLAM | - | - | - | - |

Yüksekokulumuz taşınır kayıtlarında mevcut teknolojik kaynaklara ait bilgiler aşağıdaki tabloda yer almaktadır.

2.5.1.4.3 Teknolojik Kaynaklar

Yüksekokulumuzun sahip olduğu teknolojik kaynaklar ile ilgili bilgiler aşağıdaki tabloda verilmektedir:

Tablo 64: Teknolojik Kaynaklar Tablosu

| Yazılım ve Bilgisayarlar | | | | |
|---------------------------------|---------------------|----------------------|-------------------------|-----------|
| Cinsi | İdari Amaçlı (Adet) | Eğitim Amaçlı (Adet) | Araştırma Amaçlı (Adet) | TOPLAM |
| Yazılım | - | - | - | - |
| Masa Üstü Bilgisayar | 12 | 30 | - | 42 |
| Taşınabilir Bilgisayar | 1 | 5 | - | 6 |
| TOPLAM | 13 | 35 | - | 48 |

Yüksekokulumuz taşınır kayıtlarında mevcut diğer teknolojik kaynaklara ait bilgiler aşağıdaki tabloda yer almaktadır.

Tablo 65: Diğer Teknolojik Kaynaklar Tablosu

| Diğer Bilgi Ve Teknolojik Kaynaklar | | | | |
|--|---------------------|----------------------|-------------------------|--------|
| Cinsi | İdari Amaçlı (Adet) | Eğitim Amaçlı (Adet) | Araştırma Amaçlı (Adet) | TOPLAM |
| Projeksiyon | - | 27 | - | 27 |
| Akıllı Tahta | - | 2 | - | 2 |
| Slâyt Makinesi | - | - | - | - |
| Tepegöz | - | - | - | - |
| Episkop | - | - | - | - |
| Barkot Okuyucu | 1 | - | - | 1 |
| Baskı Makinesi | - | - | - | - |
| Fotokopi Makinesi | 1 | 1 | - | 2 |
| Telefon Makinesi | 25 | - | - | 25 |
| Faks | 1 | - | - | 1 |
| Yazıcı | 9 | 1 | - | 10 |
| Fotoğraf Makinesi | - | - | - | - |
| Kameralar | 25 | - | - | 25 |
| Televizyonlar | 3 | - | - | 3 |
| Tarayıcılar | - | - | - | - |
| Müzik Setleri | 1 | - | - | 1 |
| Mikroskoplar | - | 1 | - | 1 |
| DVD ler | - | - | - | - |

2.5.1.5. Mali Durum

2.5.1.5.1. Mali Kaynaklar

Yüksekokulumuzun aşağıdaki belirtilen tablodaki kalemlere ait bütçe gelirleri bulunmamaktadır. Bu nedenle aşağıdaki tablodaki bilgilere yer verilmemiştir.

Tablo 66: Özet Ekonomik Ayrıma Göre Bütçe Gelirleri Dağılım Tablosu

| Ekonomik Ayrıma Göre Bütçe Gelirleri | | | | | | |
|---|-------------------|-------------------------|-----------------|-------------------|-------------------------|-----------------|
| BÜTÇE KALEMLERİ | 2009 | | | 2010 | | |
| | Bütçe Tahmini YTL | Gerçekleşme Toplamı YTL | GERÇEK. ORANI % | Bütçe Tahmini YTL | Gerçekleşme Toplamı YTL | GERÇEK. ORANI % |
| 03 – Teşebbüs ve Mülk.Gelirleri | | | | | | |
| 04 – Alınan Bağış ve Yardımlar | | | | | | |
| 05 – Diğer Gelirler | | | | | | |
| Bütçe Dışı Kaynaklar | | | | | | |

2.5.1.5.2. Bütçe Ödenekleri

Yüksekokulumuz 2009 ve 2010 yılına ait bütçe ödenekleri ve gider dağılım bilgileri aşağıdaki tabloda yer almaktadır.

Tablo 67 Ekonomik Ayrıma Göre Bütçe Ödenekleri/Gider Dağılım Tablosu

| Ekonomik Ayrıma Göre Bütçe Ödenekleri/Gider Dağılımı | | | | |
|---|-----------------------|-------------------------|----------------------|------------------------|
| BÜTÇE KALEMLERİ | 2009 | | 2010 | |
| | Başlangıç Ödeneği TYL | Gerçekleşme Toplamı YTL | Başlangıç Ödeneği TL | Gerçekleşme Toplamı TL |
| 01.Personel Giderleri | - | 4.636 | 246.620 | 110.916 |
| 02.Sos.Güv.Kur.Dev.Pir.Gid. | - | 661 | 29.804 | 17.826 |
| 03 Mal ve Hizmet Alım Gid. | - | 2.213 | 32.330 | 35.704 |
| 05 Cari Transferler | - | - | - | - |
| 06 Sermaye Giderleri | - | - | - | - |
| TOPLAM | | | | |

2.5.2. Çevre Analizi

Paydaş ve GZTF analizleri yapıldıktan sonra ayrıntılı değerlendirme bilgilerine yer verilecektir

2.5.2.1. Birimin Faaliyet Alanında Dünyadaki Durum ve Gelişmeler

Diğer değerlendirmelerin yanında Dünya üniversitelerinin ürün, hizmet ve faaliyetleri ile idari yapısı, bütçesi ve gelir durumlarının analizi yapılabilir.

2.5.2.2. Birimin Faaliyet Alanında Ülkemizdeki Durum ve Gelişmeler

Diğer değerlendirmelerin yanında Türkiye'deki üniversitelerin ürün, hizmet ve faaliyetleri ile idari yapısı, bütçesi ve gelir durumlarının analizi yapılabilir.

Şekil 3: Birimin Faaliyet Alanında Ülkemizdeki Durum ve Gelişmeler

| Üniversite | Fakülte/Yüksekokul | Bölüm | Lisans | Y. Lisans | Doktora | Bütçe/gelir |
|-----------------------|---------------------------------|--------------------------------|-------------|-------------|-------------|-------------|
| İstanbul Teknik Üniv. | Denizcilik Fakültesi | DUİM GMİM Temel Bilimler | X X - | X X - | X X - | Bilinmiyor |
| | Gemi İnş. ve Den. Bil. Fak. | GİGMM GDTM | X x | X x | X x | Bilinmiyor |
| İstanbul Üniv. | Müh. Fak. | DUİM | X | X | x | Bilinmiyor |
| Yıldız Teknik Üniv. | Gemi İnşaatı ve Denizcilik Fak. | GMİM GİGMM | X x | X x | X x | Bilinmiyor |
| Dokuz Eylül Üniv. | Denizcilik Fak. | DUİM GMİM DİY | X x x | X - x | - - x | Bilinmiyor |
| Karadeniz Tek. Üniv. | Sürmene Den Bil Fak. | DUİM GİGMM DİY | X X x | X X - | - - - | Bilinmiyor |
| Piri Reis Üniv. | Denizcilik Fak. | DUİM GMİM | X x | x | X | Bilinmiyor |
| | Müh. Fak. | GİGMM | x | | | Bilinmiyor |
| Zirve Üniv. | Müh. Fak. | DUİM GMİM | X X | | | Bilinmiyor |
| Kocaeli Üniv. | Yıldız Bilge Barbaros Den. Yük. | DUİM GMİM DİY | - - x | - - - | - - - | Bilinmiyor |
| Yakın Doğu Üniv. | Denizcilik Fakültesi | Güverte GMİM DİY | X X X | - - - | - - - | Bilinmiyor |

2.5.2.3. Temel Eğilimlerin Etkisi

Denizcilik alanında Lisans düzeyinde eğitim veren birimler alt yapılarını son derece geliştirmiş ve YGS sınavında MF-4 puan türünde başarısı yüksek öğrenci almaktadır. Aynı zamanda lisansüstü eğitim faaliyetlerini sürdürmekte olup bilimsel ve akademik alanda da önemli katkılar sağlamaktadırlar. Bununla birlikte yerleşim bölgesi olarak Türkiye'nin batısında olmaları öğrenci tercihleri açısından önemli avantaj sağlamaktadırlar. Türkiye genelinde özellikle GEMİM başta olmak üzere DUİM ve diğer denizcilik bölümleri ciddi yetişmiş akademik personel eksikliği vardır. DUİM alanında Lisansüstü eğitim programının bazı üniversitelerde Fen Bilimleri Enstitüsü altında yer alırken bazı üniversitelerde ise Sosyal Bilimler Enstitüsü'nün altında yer almaktadır (Ek- Tablo 1). Bu durum standart dışı bir durum ortaya koymaktadır.

2.5.2.4. Birimin Faaliyetleri ve Alanıyla İlgili Plan ve Programlar

Konuyla ilgili çalışmalar devam etmekte olup henüz tamamlanmamıştır.

3. KURUMUN GELECEĞİ

3.1. Birimin Misyonu Vizyon ve Değerleri

3.1.1. Birimin Misyonu

Denizcilik sektöründe evrensel düşünen, hem evrensel hem de yerel uygulayan, araştıran, sorgulayan, katılımcı, dinamik, denizcilik örf ve adetlerine sahip çıkan gemi adamları yetiştirmeyi; sürdürülebilir bilim ve teknolojinin gelişmesine katkı sağlayarak denizcilik sektörüne hizmet etmeyi kendisine görev edinmiştir.

3.1.2. Birimin Vizyonu

Denizcilik sektöründe kısa vadede kabul edilebilir, uzun vadede evrensel niteliklere sahip saygın bir bilim yuvası olmaktır.

3.1.3. Birimin (Temel) Değerleri

Temel değerler bir kuruluşun kurumsal ilkeleri ve davranış kuralları ile yönetim biçimini ifade eder. Bir kuruluşun temel değerlerini ortaya koymak stratejik planlama için önemlidir; çünkü kuruluşun vizyon, misyon ve kurumsal kimliğinin gerisinde temel değerler ve inançlar bulunur. Temel değerler kuruluşun kararlarına, seçimlerine ve stratejilerinin belirlenmesine rehberlik eder. Hayata geçirilen değerler, kuruluş kimliğinin değişiminde ve çalışanların motive edilmesinde güçlü araçlardır.

Temel değerlerimize aşağıda maddeler halinde sıralanmıştır.

- Atatürk ilke ve inkılâplarına bağlılık
- Bilimsellik
- Hoşgörü
- İnsan haklarına saygı
- Milli ve manevi değerlere saygı
- Vatanseverlik
- Adalet
- Topluma hizmet
- Şeffaflık
- Objektiflik/Tarafsızlık
- Dinamizm
- İdealizm

3.2. Birimin Amaçları, Hedefleri ve Performans Göstergeleri ile Stratejileri

Stratejik Planında yer alan stratejik amaçlar, hedefleri ve performans göstergeleri ile stratejileri, ilgili olduğu stratejik amaç ve hedeflerle ilişkilendirilerek aşağıdaki tabloda sunulmuştur.

Stratejik Amaçlar Tablosu:

| | |
|--------------------------|--|
| Stratejik Amaç 1: | Eğitim-Öğretimin Nitelik Ve Nicelik Olarak İyileştirilmesi |
| Hedef 1.1: | Eğitim Öğretim Kalitesinin Ve Programlarının Geliştirilmesi |

| Faaliyetler | Göstergesi | 2010 | 2011 | 2012 | 2013 | 2014 | 2015 | 2016 | 2017 |
|---|---|-------|------|------|------|------|------|------|------|
| F.1.1.1- Gemi Makineleri İşletme Mühendisliği ve Gemi İnşaatı ve Gemi Makineleri Mühendisliği Lisans Programlarının Açılması(*) | 2 | | | 1 | | | | 1 | |
| F.1.1.2- Gemi Makineleri İşletme Mühendisliği Alanında Yüksek Lisans Programının Açılması | 1 | | | | | 1 | | | |
| F.1.1.3- Yüksekokulun Fakülteye Dönüştürülmesi, | Yerleşme Puan Türü | YGS-1 | | | | | MF-4 | | |
| F.1.1.4-Öğretim elemanı ve öğretim üyesi başına düşen öğrenci sayısının düşürülmesi | Öğretim elemanı başına düşen öğrenci sayısı | 67 | 59 | 36 | 36 | 31 | 29 | 28 | 27 |
| | Öğretim üyesi başına düşen öğrenci sayısı | | 89 | 42 | 46 | 42 | 39 | 37 | 35 |
| F.1.1.5-Öğretim elemanı ve öğretim üyesi sayısının artırılması | Öğretim elemanı sayısı | 2 | 1 | 4 | 2 | 2 | 1 | 1 | 1 |
| | Öğretim üyesi sayısı | | 2 | 4 | 1 | 1 | 1 | 1 | 1 |
| F.1.1.6-Uluslararası öğrenci değişim programına katılan öğrenci sayısının artırılması | Erasmus değişim programına katılan öğrenci sayısı | - | - | - | 1 | 2 | 2 | 2 | 2 |
| | Mevlana değişim programına katılan öğrenci sayısı | - | - | - | 1 | 2 | 2 | 2 | 2 |
| F.1.1.7-Ulusal öğrenci değişim programına katılan öğrenci sayısının artırılması | Farabi değişim programına katılan öğrenci sayısı | - | - | - | 1 | 2 | 2 | 2 | 2 |
| | Mevlana değişim programına katılan öğrenci sayısı | - | - | - | 1 | 2 | 2 | 2 | 2 |
| F.1.1.8-Ulusal ve uluslar arası öğretim elemanı değişim programına katılımın artırılması | Farabi değişim programına katılan öğretim elemanı sayısı | - | - | - | 1 | 2 | 2 | 2 | 2 |
| | Erasmus değişim programına katılan öğretim elemanı sayısı | - | - | - | 1 | 2 | 2 | 2 | 2 |
| F.1.1.9-Yabancı uyruklu öğrenci sayısının artırılması | Üniversitemizde okuyan Yabancı uyruklu öğrenci sayısı | - | - | - | 1 | 2 | 2 | 2 | 2 |

(*) F.1.1.1 Kadrolu öğretim üyesi bulunmadığı göz önüne alınarak bu bölünlerin açılması ve öğrenci alınması faaliyeti kaldırılmıştır.

| | |
|-------------------|---|
| Hedef 1.2: | Eđitim Öğretim Alt Yapısının İyileştirilmesi Ve Geliştirilmesi |
|-------------------|---|

| Faaliyetler | Göstergesi | 2010 | 2011 | 2012 | 2013 | 2014 | 2015 | 2016 | 2017 |
|---|--|------|------|------|------|------|------|------|------|
| F.1.2.1- Uygulamaların bir uygulama gemisinde yapılması | Gemi Uygulamalarının Saati | - | - | - | 80 | 80 | 80 | 80 | 80 |
| F.1.2.1- Öğrencilerin spor yapabileceđi alanının artırılması | Kapalı Spor Salonu Sayısı | - | - | - | - | - | - | - | - |
| | Açık Spor Tesisi (Etrafı tel örgüyle çevrili) Sayısı | - | - | - | - | - | - | - | 1 |
| | Spor sahalarının m2 si | - | - | - | - | - | - | - | - |
| F.1.2.2- Dersliklerin projeksiyon cihazlarıyla donatılması | Projeksiyon cihazı bulunan derslik sayısı | 23 | - | 2 | - | 3 | - | - | - |
| F.1.2.3-Üniversitemizin kampüs alanlarının artırılması | Taşınmaz alanları m2 si | - | - | - | - | - | - | - | - |
| F.1.2.4-Öğrenci başına düşen kapalı alanların artırılması | Kapalı alanların m2si | 6855 | - | - | - | - | 450 | - | - |
| | Öğrenci başına düşen kapalı alan | - | - | - | - | - | - | - | - |
| F.1.2.5- Kitap sayısının ve Elektronik veri tabanlarına abone sayısının artırılması | Mevcut kitap sayısı | 100 | 378 | 200 | 200 | 200 | 200 | 200 | 200 |
| | Abone olunan veri tabanı sayısı | - | - | - | - | - | - | - | - |
| F.1.2.6-Kablosuz internet erişim olanaklarının artırılması | Kablosuz internet erişiminin yapıldığı alan m2 si | 6855 | - | - | - | - | 450 | - | - |
| F.1.2.7-Birimlerin ihtiyaç duyduğu bilgisayar ve donanımların sağlanması | Masaüstü bilgisayar sayısı | 42 | - | 4 | - | 3 | - | 3 | - |
| | Dizüstü bilgisayar sayısı | 6 | - | - | 2 | - | 2 | - | 2 |
| | Bilgi işlem alt yapısıyla ilgili alınan cihaz sayısı | - | - | - | - | - | - | - | - |
| F.1.2.8-Öğrenci başına düşen derslik ve anfi sayısının artırılması | Derslik sayısı | 18 | - | - | - | - | - | - | - |
| | Anfi sayısı | - | - | - | - | - | - | - | - |
| | Öğrenci başına düşen derslik ve anfi oranı | 8 | 11 | 13 | 17 | 19 | 21 | 22 | 23 |
| F.1.2.9- Laboratuar sayılarının artırılması | Araştırma laboratuvarı sayısı | 1 | - | - | - | - | - | 1 | - |
| | Bilgisayar laboratuvarı sayısı | 1 | - | - | - | - | - | - | - |
| | Eđitim laboratuvarı sayısı | 7 | - | 4 | - | 6 | 2 | - | - |
| F.1.2.10- Laboratuar cihaz sayılarının artırılması | Araştırma laboratuvarındaki cihaz sayısı | 36 | - | - | - | - | - | - | - |
| | Bilgisayar laboratuvarındaki bilgisayar sayısı | 30 | - | - | - | - | - | - | - |
| | Eđitim laboratuvarındaki cihaz sayısı | 36 | - | - | - | - | - | - | - |

| | |
|--------------------------|---|
| Stratejik Amaç 2: | Bilimsel Faaliyetlerin Artırılması ve Geliştirilmesi |
| Hedef 2.1: | Proje Ve Yayınların İyileştirilmesi Ve Artırılması |

| Faaliyetler | Göstergesi | 2010 | 2011 | 2012 | 2013 | 2014 | 2015 | 2016 | 2017 |
|--|--|------|------|------|------|------|------|------|------|
| F.2.1.1-Öğretim üyesi başına düşen toplam bilimsel çalışma sayısını artırmak | Yapılan SCI sayısı | 5 | 7 | 10 | 10 | 12 | 12 | 15 | 15 |
| | Yapılan SSCI yayın sayısı | - | - | - | - | - | - | - | - |
| | Yapılan AHCI yayın sayısı | - | - | - | - | - | - | - | - |
| | Ulusal bilimsel top. Sunulan bildiri sayısı | - | 3 | 4 | 5 | 5 | 5 | 5 | 5 |
| | Uluslararası bilimsel top. sunulan bildiri sayısı | 4 | 7 | 7 | 7 | 7 | 7 | 7 | 7 |
| | Yurtdışı toplantılara katılım desteği verilen öğretim elemanı sayısı | - | - | - | 1 | 2 | 3 | 4 | 5 |
| | Yurtiçi toplantılara katılım desteği verilen öğretim elemanı sayısı | - | - | 6 | 6 | 7 | 8 | 9 | 10 |
| F.2.1.2-Öğretim üyesi başına düşen atif sayısını artırmak | Yapılan atif sayısı | 264 | 285 | 300 | 350 | 400 | 450 | 500 | 600 |
| F.2.1.3-Ulusal ve uluslararası düzeyde proje sayısını artırmak | BAP birimince desteklenen proje sayısı | - | - | 2 | 3 | 4 | 5 | 5 | 5 |
| | TÜBİTAK tarafından desteklenen proje sayısı | - | - | - | 1 | 2 | 3 | 3 | 3 |
| | DPT tarafından desteklenen proje sayısı | - | - | - | 1 | 1 | 2 | 2 | 3 |
| | Diğer kamu finanslı kamu sayısı | - | - | - | - | - | - | - | - |
| | Akademik personel başına düşen proje tutarı | - | - | - | ? | ? | ? | ? | ? |

3.3. Birimin Stratejik Planın Maliyetlendirmesi

Tablo 68: Kaynak Tablosu

| BÜTÇE KALEMLERİ | 2013 | 2014 | 2015 | 2016 | 2017 | Genel Toplam |
|---------------------------------|------|------|------|------|------|--------------|
| PERSONEL GİDERLERİ | | | | | | |
| Hazine Yardımı | | | | | | |
| Öz Gelirler | | | | | | |
| Döner Sermaye | | | | | | |
| SOS. GÜV. DEV. PRİM GİD. | | | | | | |
| Hazine Yardımı | | | | | | |
| Öz Gelirler | | | | | | |
| Döner Sermaye | | | | | | |
| MAL VE HİZ. ALIM GİD. | | | | | | |
| Hazine Yardımı | | | | | | |
| Öz Gelirler | | | | | | |
| Döner Sermaye | | | | | | |
| CARİ TRANSFERLER | | | | | | |

| | | | | | | |
|--------------------------|--|--|--|--|--|--|
| Hazine Yardımı | | | | | | |
| <i>Devamı</i> | | | | | | |
| Öz Gelirler | | | | | | |
| Döner Sermaye | | | | | | |
| SERMAYE GİDERLERİ | | | | | | |
| Hazine Yardımı | | | | | | |
| Öz Gelirler | | | | | | |
| Döner Sermaye | | | | | | |
| TOPLAM | | | | | | |

Tablo 69: Maliyetlendirme Tablosu

| Maliyetlendirme Tablosu | | | | | | | | |
|--------------------------------|-------|-------------------|--------|--------|--------|--------|--------|--------------|
| | | | 2013 | 2014 | 2015 | 2016 | 2017 | Genel Toplam |
| Amaç | Hedef | Performans hedefi | Toplam | Toplam | Toplam | Toplam | Toplam | |
| | | | | | | | | |
| | | | | | | | | |
| | | | | | | | | |
| | | | | | | | | |
| | | | | | | | | |

Tablo 70: Stratejik Plan Maliyetlendirme Gelir Tablosu

| Kaynaklar | Planın 1. yılı | Planın 2. yılı | Planın 3. yılı | Planın 4. yılı | Planın 5. yılı |
|---------------------------|-------------------|----------------|----------------|----------------|----------------|
| Genel Bütçe | 1 | | | | |
| Özel Bütçe | 2 | | | | |
| Yerel Yönetimler | 3 | | | | |
| Sosyal Güvenlik Kurumları | 4 | | | | |
| Bütçe Dışı Fonlar | 5 | | | | |
| Döner Sermaye | 6 | | | | |
| Vakıf ve Dernekler | 7 | | | | |
| Dış Kaynak | 8 | | | | |
| TOPLAM | =1+2+...+8 | | | | |

Tablo 71: Ekonomik Ayrıma Göre Gelir Dağılım Tablosu

| Ekonomik Ayrıma Göre Gelir Dağılım Tablosu | | | | | | |
|---|------------------------|---------------|---------------|---------------|---------------|---------------|
| Kodu | AÇIKLAMA | Planın 1.Yılı | Planın 2.Yılı | Planın 3.Yılı | Planın 4.Yılı | Planın 5.Yılı |
| 03 | Teşebbüs ve Mülk. Gel. | | | | | |
| 04 | Al. Bağ. ve Yardımlar | | | | | |
| 05 | Diğer Gelirler | | | | | |
| ... | | | | | | |
| | TOPLAM GELİR | | | | | |

4. İZLEME VE DEĞERLENDİRME

4.1. Eylem Planı

4.2. İzleme

4.3. Değerlendirme

Değerlendirme ise uygulama sonuçlarının amaç ve hedeflere kıyasla ölçülmesi ve söz konusu amaç ve hedeflerin tutarlılık ve uygunluğunun analizidir.

Turgut Kıran Denizcilik Yüksekokulu 2013- 2014 Stratejik Planı kapsamında belirlenmiş olan stratejik amaç ve hedeflerin gerçekleştirilmesi sürecinde gerek ilerleme sağlanan alanlar, gerekse ilerleme sağlanamayan alanlar periyodik olarak gözlenerek rapor edilecektir. Bu bağlamda, stratejik planın uygulama dönemi içinde performans göstergeleri ile ilgili veriler düzenli olarak toplanacak, toplanan veriler değerlendirilerek yıllık raporlar halinde ilgili taraflara iletilecektir. Ayrıca, periyodik incelemelere dayanılarak Yüksekokula ilişkin Yıllık Faaliyet Raporları ile Akademik Değerlendirme ve Kalite Geliştirme Raporları hazırlanacaktır.

Stratejik raporun uygulama süreci üzerinde yapılan periyodik inceleme sonuçlarının stratejik amaç ve hedeflerle tutarlı olup olmadığı değerlendirilmeye çalışılacaktır. Düzenli izleme yoluyla elde edilen veriler ışığında stratejik plan gözden geçirilerek, hedeflenen ve ulaşılan sonuçlar karşılaştırılacaktır.

4.4. Planın Uygulama Dönemi ve Revizyonu

Bu stratejik plan 2013- 2017 yılları arası beş yıllık dönemi kapsamaktadır. stratejik plan üzerinde güncelleme yapılabilecektir. Böyle bir güncelleme gerektiğinde, bu stratejik planda belirlenmiş olan misyon, vizyon ve stratejik amaçlar değiştirilmeden sadece hedefler üzerinde gerekli görülen nicel değişikliklere gidilecektir..

5. SONUÇ

Yüksekokulumuz strateji planlama çalışmalarına yeni başlanılmıştır. Yapılan stratejik plan çalışmalarında faaliyetlerinin incelenmesini, kurumsal GZFT analizlerinin yapılmasını ve buna dayalı olarak performans göstergelerinin belirlenmesini ve hedeflerin hayata geçirilmesini sağlayacak eylem planları ile Yüksekokulumuza bağlı birimlerin performanslarının izlenmesi ve değerlendirilmesi ile ilgili çalışmalar sonuçlandığında bu bölümde yer verilecektir.